

CHEONGJU NATIONAL 청주교대 대학생 되기 UNIVERSITY OF EDUCATION



발행인 현대희 발행처 학생처
28690 충북 청주시 서원구 청남로 2065(수곡동)
TEL. 043-299-0629 FAX. 043-299-0795

2026
청주교대 대학생 되기



청주교대 대학생 되기

CHEONGJU NATIONAL 청주교대 대학생 되기 UNIVERSITY OF EDUCATION

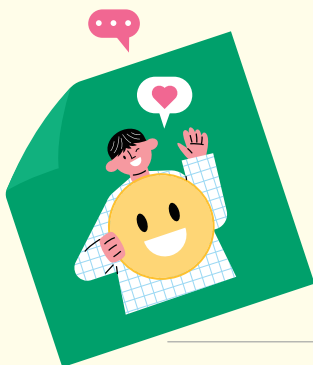




배움과 나눔.



실천을 통해 성장하는



교육공동체



대학이란 6



대학 안내

1. 비전과 인재상 8
2. 교가, 심볼마크 9
3. 2026 CALENDAR 및 학사 일정 10
4. 대학 기구 안내 12
5. 학생 자치기구 임원 25
6. 동아리 26
7. 학과별 교수 연락처 27



우리 대학 4년의 로드맵

1. 학점 배당 총괄표 30
2. 정규 교육과정 32
3. 비정규 교육과정 프로그램 42



대학 생활 길잡이

1. 수업과 과제 50
2. 출결 53
3. 시험 및 성적 55
4. 성적 이의 신청 57
5. 장학금 제도 58
6. 공공시설 이용 59
7. 대인 관계 63
8. 일상생활 65

이 안내서를 펴낸 이유는....

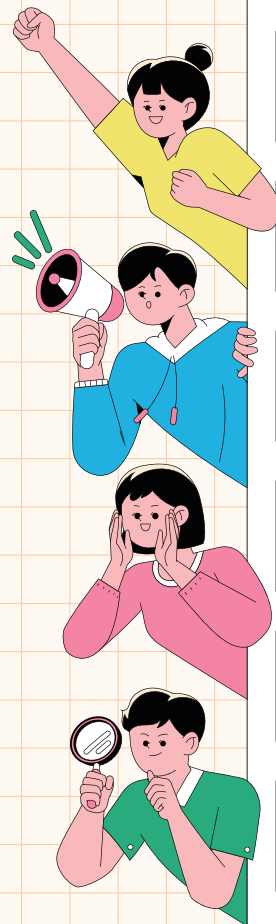
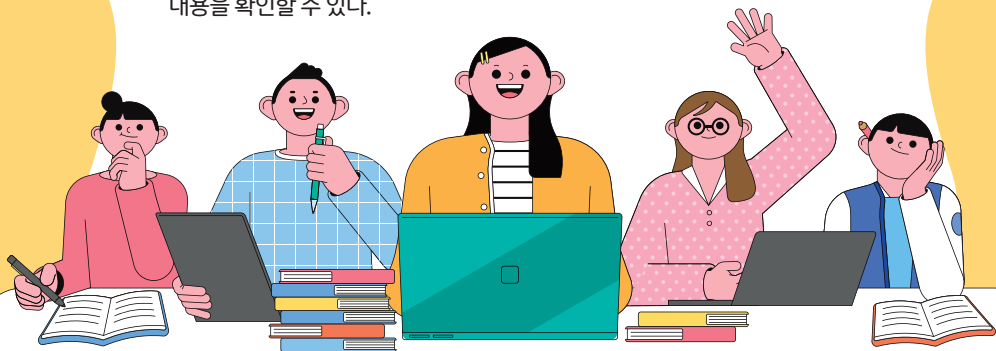
우리 대학 신입생들이 대학 생활을 잘 할 수 있도록 도와주기 위한 것이다. 안내서는 크게 네 부분으로 구성되어 있다.

대학이란에서는 대학을 다니는 것의 의미와 바람직한 대학생의 모습에 대해 안내한다.

대학 안내에서는 우리 대학의 비전과 인재상, 대학 기구 및 학생 자치 기구, 동아리, 학과 교수 연락처 등 우리 대학 학생들의 대학 생활에 기본이 되는 정보를 안내한다.

우리대학 4년의 로드맵에서는 정규 교육과정과 비정규 교육과정을 소개하고, 교원자격검정령에 따른 교원 자격 취득을 위한 이수 요건을 안내한다. 졸업 전까지 필수적으로 이수해야 할 과목과 선택 가능한 과목을 한 눈에 살펴볼 수 있고, 그 외 우리 대학에서 제공하는 다양한 교육 활동과 특강, 해외 연수, 임용 대비 프로그램, 공모전 등을 확인할 수 있다.

대학생활 길잡이에서는 청주교육대학교의 대학생으로서 꼭 알아야 하거나 지켜야 할 학교 규정과 생활 태도 및 예의 등에 대한 내용을 안내한다. 수업과 과제, 출결, 성적 이의 신청 등 학습 활동과 관련하여 알아두어야 할 내용은 물론이고, 장학금제도, 우리학교 시설 이용 및 대인관계, 일상생활 등에서 꼭 알아야 할 내용을 확인할 수 있다.



Cheongju
National
University of
Education



대학이란

University

01 | 대학이란

대학이란 무엇인지 한마디로 정의하기는 어렵다. 고등학교 때까지 억압되었던 낭만과 자유를 누리는 곳도 아니지만, 취업을 위하여 정신없이 공부하고 스펙을 쌓는 곳도 아니다. 대학은 인류가 이룩해 놓은 정신적, 학문적 유산을 익히고 탐구하면서 어떻게 살아야 할까 고민하고 여러 가지를 시도하고 도전하는 가운데 자신의 인생을 설계하고 준비하는 곳이다. 그렇게 우리 사회의 책임 있는 구성원으로서의 성장을 도모하는 공간이 바로 대학이다. 자신의 삶을 주체적으로 설계할 수 있는 책임 있는 성인을 길러내는 일은 한 사회의 발전에 꼭 필요한 일이다. 모든 나라에서 대학을 중요하게 생각하는 이유가 바로 여기에 있다.

신입생들은 이러한 대학의 성격에 대해 정확하게 알고 대학 생활을 시작하는 것이 좋다. 대학에 대한 환상을 가지고 우리 대학이 자신이 상상한 대학의 모습과 다르다고 생각할 필요도 없고, 취업에 대한 부담감에 억눌려 책임 있는 성인이 되기에 꼭 필요한 고민과 도전을 게을리하는 근시안적인 시야도 경계해야 한다. 대학에서의 고민과 탐구, 시도와 도전의 깊이가 깊고 그 폭이 넓을수록, 인생이라는 긴 여행을 떠났을 때 더 멀리 보고 더 즐기며 여행할 수 있다.

한 가지 더! 대학은 스스로 길을 찾는 학생, 주체적으로 도전하는 학생에게는 많은 길을 보여주고 많은 기회를 제공해준다. 반면 안내를 기다리고 가르쳐주기를 기다리는 학생에게는 아무 것도 주지 않는 무의미한 공간이 될 수 있다. 누군가가 안내하는 길을 따라가고 가르쳐주는 내용을 수동적으로 받아들이는 데 그치지 말고, 스스로 길을 찾아보고 주체적으로 학습하고 도전할 수 있는 사람이 되어 세상에서 나가야 한다. 스스로 선택하고 주체적으로 행동하고 선택과 행동의 열매는 물론이고 과오까지도 책임지는 태도가 필요함은 물론이다.



Cheongju
National
University of
Education

2

대학 안내

Introduce

02 대학 안내

청주교육대학교의 비전과 인재상



교가

Moderato <원자계> 이은상 작사
김성태 작곡

민 - 족 의 혼 이 깃 든 낭 비 - 성 옛 터
가 숨 마 다 빛 - 나 는 높 푸 - 른 이 상

여 기 는 거 - 록 한 학 문 의 전 - 당
시 대 를 선 구 하 는 젊 - 은 모 - 습

밝 음 과 참 됨 을 - 배 우 고 닦 아 어 둠 과 - 거 짓 을 - 물 리 치 리 라
영 세 에 길 이 전 할 진 리 의 성 화 우 리 보 라 우 리 손 에 높 히 올 렸 다

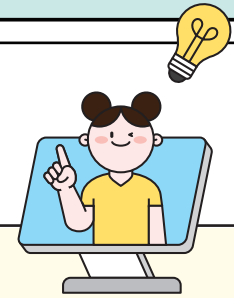
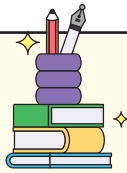
나 라 의 빛 이 되 리 교 육 대 학

심볼 마크



우리 대학 심볼마크는 책이 펼쳐지는 모습을 형상화한 작품이다. 책장이 넘어가는 모습을 'CJE'라는 우리 대학의 영문 이니셜로 이미지화 하여 교육대학교로서의 면모를 강조했고, 색상은 푸른색 계열을 조합하여 환경적 요인을 부각하고자 했다. 'J'를 형상화한 중앙부는 의자에 앉아 책과 모니터를 통해 학습하는 사람의 모습도 연상시켜 학업과 연구에 열중하는 청주교대인의 모습을 상징하고 있다.

2026 CALENDAR 및 학사일정



03 March 2026

S	M	T	W	T	F	S
	1	2	3	4	5	6
7	8	9	10	11	12	13
14	15	16	17	18	19	20
21	22	23	24	25	26	27
28	29	30	31			

- + 2026학년도 제1학기 개강 3.1(일)
- + 삼일절 3.1(일)
- + 삼일절대체휴일 3.2(월)
- + 개교기념일 3.26(수)

05 May 2026

S	M	T	W	T	F	S
					1	2
3	4	5	6	7	8	9
10	11	12	13	14	15	16
17	18	19	20	21	22	23
24/31	25	26	27	28	29	30

- + 어린이날 5.5(화)
- + 3학년 교육실습III(1)(2주) 5.11(월)~5.22(금)
- + 스승의날 행사 5.15(금)(예정)
- + 부처님오신날 5.24(일)
- + 부처님오신날 대체공휴일 5.25(월)

07 July 2026

S	M	T	W	T	F	S
			1	2	3	4
5	6	7	8	9	10	11
12	13	14	15	16	17	19
19	20	21	22	24	24	25
26	27	28	29	30	31	

04 April 2026

S	M	T	W	T	F	S
			1	2	3	4
5	6	7	8	9	10	11
12	13	14	15	16	17	19
19	20	21	22	24	24	25
26	27	28	29	30		

- + 4학년 교육실습IV(4주) 3.30(월)~4.24(금)
- + 대동제 4.28(화)~29(수)(예정)

06 June 2026

S	M	T	W	T	F	S
	1	2	3	4	5	6
7	8	9	10	11	12	13
14	15	16	17	18	19	20
21	22	23	24	25	26	27
28	29	30				

- + 지방선거 6.3(수) + 현충일 6.6(토)
- + 실습 보강 6.15(월)~6.19(금)
(3학년, 4학년 대상)
- + 하계 휴가 6.20(토)~8.31(월)

08 August 2026

S	M	T	W	T	F	S
						1
2	3	4	5	6	7	8
9	10	11	12	13	14	15
16	17	18	19	20	21	22
23/30	24/31	25	26	27	28	29

- + 2025학년도 후기 학위수여식 8.12(수) 14:00
- + 광복절 8.15(토) + 광복절대체공휴일 8.17(월)

09 September 2026

S	M	T	W	T	F	S
		1	2	3	4	5
6	7	8	9	10	11	12
13	14	15	16	17	18	19
20	21	22	23	24	25	26
27	28	29	30			

- + 2026학년도 제2학기 개강 9.1(화)
- + 체육대회 9.15(화)(예정)
- + 추석연휴 9.24(목)~9.26(토)
- + 1학년 교육실습I(1주) 9.28(월)~10.2(금)

11 November 2026

S	M	T	W	T	F	S
1	2	3	4	5	6	7
8	9	10	11	12	13	14
15	16	17	18	19	20	21
22	23	24	25	26	27	28
29	30					

- + 3학년 교육실습III(2주) 11.2(월)~11.13(금)
- + 2027학년도 수시모집 면접고사 기간(예정)
11.19(목)~11.20(금)

01 January 2027

S	M	T	W	T	F	S
					1	2
3	4	5	6	7	8	9
10	11	12	13	14	15	16
17	18	19	20	21	22	23
24/31	25	26	27	28	29	30

- * 공휴일 및 교내행사(대동제, 체육대회), 수시모집 면접고사 보강은 해당 주에 온라인으로 실시
- * 실습보강은 보강 주차에 대면으로 1주 실시, 추가 보강은 대면수업 기간 중 온라인으로 실시

10 October 2026

S	M	T	W	T	F	S
				1	2	3
4	5	6	7	8	9	10
11	12	13	14	15	16	17
18	19	20	21	22	23	24
25	26	27	28	29	30	31

- + 개천절 10.3(토)
- + 개천절 대체공휴일 10.5(월)
- + 한글날 10.9(금)
- + 2학년 교육실습II(2주) 10.12(월)~10.23(금)

12 December 2026

S	M	T	W	T	F	S
		1	2	3	4	5
6	7	8	9	10	11	12
13	14	15	16	17	18	19
20	21	22	23	24	25	26
27	28	29	30	31		

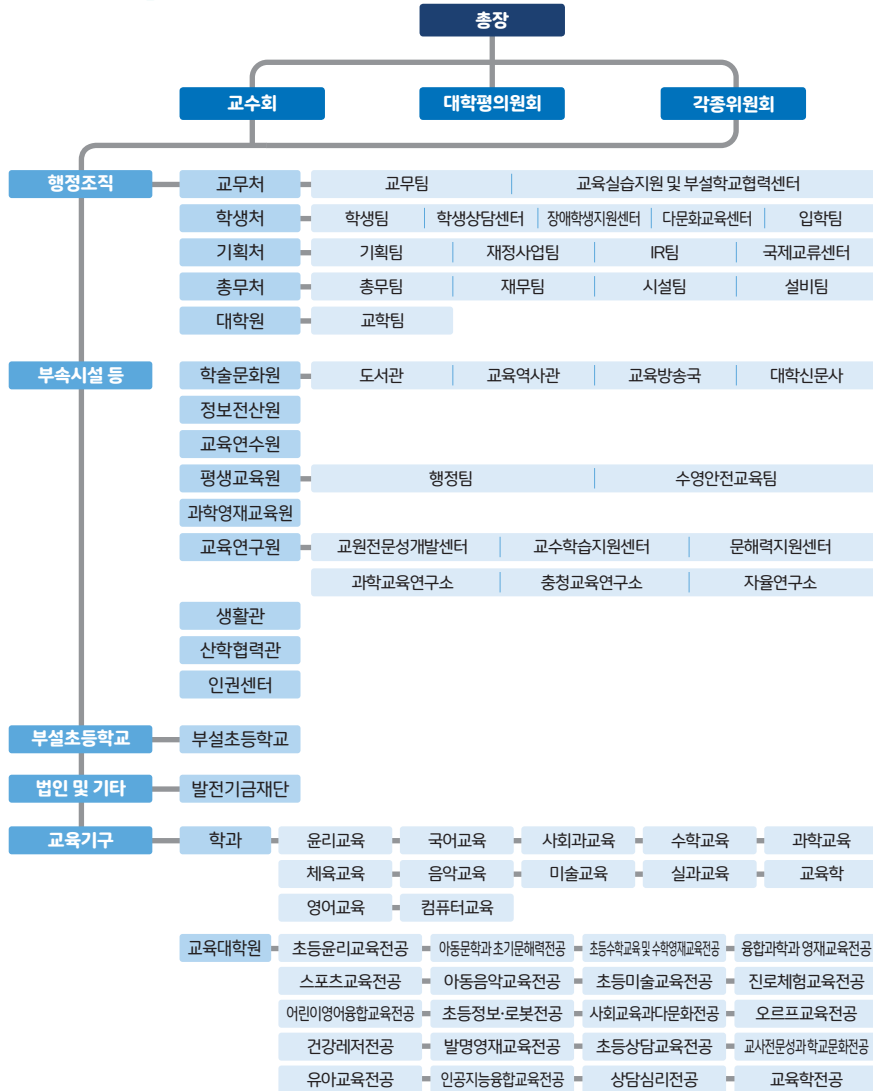
- + 실습 보강 12.14(월)~12.18(금)
(1학년, 2학년, 3학년)
- + 동계 휴가 2026.12.19(토)~2027.2.28(일)

02 February 2027

S	M	T	W	T	F	S
	1	2	3	4	5	6
7	8	9	10	11	12	13
14	15	16	17	18	19	20
21/28	22	23	24	25	26	27

- + 설연휴 2027.2.6(수)~2.9(화)
- + 2026학년도 전기 학위수여식 2027.2.11(목) 14:00
- + 2027학년도 입학식 2027.2.24(수) 10:00
- * 학내 사정으로 인하여 학사일정이 변동될 수 있습니다.
- * 학사일정이 변경될 경우, 전자문서 및 홈페이지(대학생활-수업정보-학사일정)로 안내 예정

대학 기구 안내



교무처



교육과정 운영 지원 **tel.299-0612**

- 교육과정 운영 및 시간표 편성
- 휴강 및 보강관리
- 졸업논문 및 기말고사 지원 관리 업무

학사 관리 **tel.299-0618**

- 수강 및 성적 관리
- 수업평가 운영
- 수업계획서 및 출석부 관리
- 학생 공결 및 기결 관리
- 교원자격증 발급 및 재교부
- 교직 적성 및 인성 검사
- 응급처치 및 심폐소생술 실습

교육실습지원 및 부설학교협력센터 **tel.299-0615**

- 교육실습 I·II·III·IV 지원
- 교육봉사 실습 지원

교양교육지원센터 **tel.299-0612**

- 교양교육과정의 연구·개발
- 교양교육과정의 운영·평가
- 기타 교양교육과정 지원

학생처

입학팀



입학 관리 **tel.299-0622, 0854**

- 대학입학전형 관리
- 학생정원 관리 및 심화과정 편성

재학생 지원 업무 **tel.299-0855, 0860**

- 고교·대학 연계 프로그램 운영
- 자유학기제 및 추수지도 프로그램 관리

학생팀



장학금 지원 업무

tel.299-0623

- 장학금 및 학자금 업무
- 교내 근로장학금 업무

국가근로장학관리

tel.299-0628

- 국가근로장학금 관리 업무
- 대학생 청소년교육지원장학
- 다문화 및 대학생 멘토링 관리

학적 관리 및 학생 활동 지원

tel.299-0624

- 학생 단체 활동 지원·지도
- 학적(휴학, 복학, 자퇴, 제적, 복적 등) 및 학생병무 관리
- 심화과정 변경
- 학내 게시물 및 학생우편물 관리

학생복지 지원

tel.299-0628, 0629

- 후생복지시설 관리
- 교내 식당 및 북카페, 매점 위탁운영 관리
- 학생증 신규 및 재발급
- 학생보건관리
- 학교경영자 책임 보험 업무

학생증 신청하기

- + 대상 : 신입/재학생, 학생증 분실, 훼손으로 인한 재발급자, 복학생 등
- + 절차
 - 신규 : 학생증 발급 사진을 학생처로 제출하고 KB스타뱅킹 앱을 통해 신청
 - 재발급 : KB스타뱅킹 앱을 통해 신청(최초 발급 후 1년 경과시, 학생처에 신청하여 학적정보 갱신 필요)

※홈페이지-대학생활-학생서비스-학생증발급 참조

HOW TO

다문화
교육센터

다문화교육

tel.299-0629

- 대학 구성원을 위한 다문화교육 프로그램 기획 및 운영
- 다문화 세미나 및 포럼 개최
- 다문화교육실 운영(교육문화관 3층)
- 우리 대학 다문화가정 학생 지원
- 다문화 관련 자료 수집
- 다문화교육실에 비치된 도서, 영상 대출
- 다문화 학습공동체 지원

장애학생
지원센터

장애학생지원

tel.299-0628

- 장애학생지원센터 운영(교육연구원 301호)
- 장애학생의 교수 학습 지원
- 장애학생 요구 조사
- 장애학생 지원에 관한 평가

학생상담
센터

학생상담

tel.299-0888, 299-0692

- 개인상담
- 심리검사
- 심리지원 프로그램 운영
 - 자기주도 성장형 자기이해 프로그램(1, 3학년)
 - 현장교사와의 1:1 마음성장 멘토링(1~4학년)
 - 심리워크숍 프로그램(1~4학년)
 - 현장교사 참여형 집단상담(3학년)
- 이용안내
 - 위 치 : 교육연구원 302호
 - 이용시간 : 10:00~17:00
 - https://www.cje.ac.kr/sgc/?menu_cd=000147

기획처

기획팀

대학 정책 기획 및 평가 업무 **tel.299-0211~3**

- 대학종합발전계획 수립
- 대학 공간의 기획 조정
- 대학 정보공시 관리
- 대학 평가 관리

국내외 교류 및 협력 **tel.299-0213**

- 대외교류, 협력 체결

대학 홍보 **tel.299-0213**

- 대학 홍보 업무
- 재학생 SNS홍보단 운영 관리

발전기금 조성 및 발전기금재단 관리 **tel.299-0213**

- 대학 발전기금 조성
- 발전기금재단 관리

재정사업팀

재정사업팀 **tel.299-0214, 0221~5**

- 재정지원사업 사업계획 수립
- 재정지원사업 운영·관리
- 재정지원사업 성과관리

IR팀

IR팀 **tel.299-0227~8**

- 데이터 기반 성과관리체계 구축 및 관리
- 대학 성과에 관한 지표 개발 및 분석
- 성과관리IR시스템(CJEMS) 운영·관리

국제교류센터

국제교류센터 **tel.299-0694**

- 국제 교류 및 협력 업무
- 학생 교육 능력 강화 연수 프로그램 개발
- 외국인 유학생 입학, 지원, 관리 업무
- 교내 외국인 능력 향상 프로그램 개발 및 운영
- 원어민 객원교수 관리

총무처

총무팀

총무팀 **tel.299-0726**

- 차량 지원 관리
- 시설물 이용 관리
- 주차 관리
- 피트니스센터 이용 관리

차량 지원 신청

- + 사용일 30일 전 「특별활동신고」시 교무처(수업) 또는 학생처(학생 행사)에 차량 지원 신청

시설물 이용

- + 사용일 60일 전 「특별활동신고」시 학생팀에 요청
- + 시설물 사용 전 총무팀에서 열쇠를 받아 사용 후 반납

정기 주차권 신청

- + 총무팀에서 등록신청서 작성, 자동차 등록증 제출
- + 본인 차량이 아닌 경우 「가족관계증명서」 또는 「주민등록등본표」 1부 추가 제출
- + 월 주차료 12,000원 납부(환경친화적차량, 경차, 국가유공자차량, 장애인등록차량 6,000원)

일일 주차권

- + 총무팀에서 발급(장당 2,000원)

인권센터

인권센터 **tel.299-0888, 299-0624**

- 인권 고충상담 및 신고 접수
- 인권 고충 사건 지원 및 조사
- 인권 관련 특강 운영
- 인권 관련 자료 수집
- 인권 관련 교육 및 행사 안내

학술
문화원

대출실

tel.299-0664

- 국내서, 국외서, 아동서 등 단행본 대출 반납
- 4층 : 총류, 철학, 종교, 사회과학, 순수과학, 기술과학, 교과서·지도서, 아동도서
- 5층 : 예술, 어학, 문학, 역사, 국외서

참고열람실

tel.299-0662

- 국내·외 학술지, 학위논문, 대학논문집, 참고도서, 교과서·지도서(단체 대출용) 및 교육 자료 열람

자유열람실 및 스터디룸

- 제 1 자유열람실(52석, 1층)
- 제 2 자유열람실(68석, 1층)
- 제 3 자유열람실(154석, 2층)
- 아람채(4학년 전용열람실 116석, 2층)
- ※ 열람실 이용 : 좌석 발권기를 통해 좌석 예약 후 이용, 장애인 4석
- 스터디룸 16실 : 13실(1층), 3실(2층), 학사종합정보시스템에서 예약 후 이용

| 운영 시간

실명	기간	운영시간	비고
대출실	월~금	학기중 : 09:00~19:00	토·일요일, 법정공휴일, 개교기념일 휴관
참고열람실		방학중 : 09:00~18:00	
자유열람실, 스터디룸	연중	06:00~01:00	시험기간 24시간 개방

학부생 대출 권수 및 기간

- 1인당 6권 14일간
- 대출연장 1회 가능(14일)

제재
사항

- 도서 반납 연체자는 반납일을 경과한 일수만큼 대출을 정지 (권당 제재 일수 합산)
- 연체로 인한 제재 기한 중 열람실 좌석 이용 불가

정보
전산원

Microsoft 365 사용방법 ×

서비스 안내

- + 학교홈페이지(www.cje.ac.kr)로그인
- + ID/비밀번호 : 학번 / 학사정보시스템 비밀번호
- ※ 로그인 정보를 타인에게 제공할 경우 개인정보 유출이 가능하므로 주의 부탁드립니다
- + 홈페이지 상단 대학생활-학생서비스- [Microsoft 365] 클릭
- + 왼쪽 하단의 [Microsoft 365 바로가기] 클릭
- + 홈페이지 로그인 후 [Microsoft 365] 가입하여 사용 가능

학내 무선랜 이용 안내 ×

서비스 안내

- + SSID(Wifi 이름) : Wi-Fi 사용시 CJE_Wifi로 설정 변경
- + ID : 학번(또는 교번)
- + 비밀번호 : 학사정보시스템 비밀번호
- ※ 로그인 정보를 타인에게 제공할 경우에는 개인정보 유출이 가능하므로 주의 부탁드립니다.
- + 윈도우8 이하의 경우 학교홈페이지-대학생활-학생서비스-무선인터넷 이용 안내에서 첨부파일을 다운받으시고 압축을 풀으신 후 해당 프로그램(SSID)을 설치하여 주시면 사용이 가능합니다.

무선인터넷 이용시 유의사항

- + 여러 개의 디바이스에서 동시 사용 가능합니다.
- + 무선인터넷 접속은 AP 설치 장소에서 반경 30m 이내에 있어야 수신이 가능합니다.
- + 건물별 콘크리트 벽두께, 철문, 칸막이, 창문 등의 구조와 전자제품의 전파 방해에 따라 수신 거리가 짧아질 수도 있습니다.
- + 무선인터넷 이용은 교내 재학생 및 교직원(학번 또는 교번을 발급받은 자)만 사용할 수 있으며, 그 외 사용자는 무선랜사용 신청서를 제출하여 임시적으로 사용가능 합니다.
- + 「정보통신기반보호법」에 의거 위반되는 행위(통신망의 교란, 침해 등)자는 별도의 통보 없이 서비스가 중지됩니다.



Eduoram 이용안내

서비스 안내

- + Eduoram(education roaming)은 국제적인 연구 및 교육 커뮤니티를 위해 개발된 글로벌무선로밍서비스입니다.
- + Eduoram 가입기관의 구성원은 eduoram에 가입된 전 세계의 교육기관(대학, 연구소 등) 방문 시, 소속기관에서 사용 중인 자신의 무선랜 아이디@도메인/비밀번호로 추가 인증 절차 없이 방문기관의 무선랜 서비스를 이용할 수 있습니다.
- + 윈도우8 이하의 경우, 대학생활-학생서비스-무선인터넷 이용안내에서 첨부 파일을 다운받으시고 압축을 풀으신 후 해당 프로그램(SSID)을 설치하여 주시면 사용이 가능합니다.

Eduoram 사용방법

- + 청주교육대학교 소속 구성원이 외부기관에서 eduoram에 접속하기 위한 방법
- + 이용대상 : 재학생 / 교직원
- + 이용안내
 - ① WiFi 설정메뉴에서 무선네트워크 이름(SSID)를 eduoram으로 선택합니다.
 - ② ID는 학번(또는 교번), 비밀번호는 학사정보시스템 비밀번호를 입력합니다.
 - ③ 단말기별 인증설정 방식은 본교 무선랜 인증 설정 방식과 동일합니다.
 - ④ 인증이 완료되면 방문기관의 무선랜을 무료로 사용할 수 있습니다.
 - ⑤ 단말기에 한번 설정하여 저장된 경우 학사정보정보시스템의 비밀번호가 바뀌지 않은 이상 매번 인증과정을 반복할 필요는 없습니다.

웹메일계정 사용안내

사용 안내

- + 우리대학 구성원(학생, 교직원)은 학술, 교육, 연구 수행을 위해 웹메일 서비스를 이용할 수 있습니다.
- + 사용방법
 - ① 청주교육대학교 홈페이지 로그인
 - ② 홈페이지>대학생활 > 학생서비스-Microsoft 365메뉴에서 Microsoft 365 바로가기 링크 클릭
 - ③ Microsoft 365 계정 생성하기
 - ④ 로그인 후 MS 아웃룩 메일 사용하기
 - * 청주교육대학교 홈페이지 정보서비스 웹메일 사용안내 참조
- + 주의사항
 - 메일 도메인은 office.cje.ac.kr을 사용합니다

교육
연구원

시설 안내

tel.299-0695

미래교육센터(교육정보관1층) 평일 09:00 ~ 18:00

실명	보유장비
스튜디오(101호)	- 크로마키를 이용한 실시간 배경 합성 - 좌입식 전환 책상을 통한 유연한 수업 방식 - 86인치 전자칠판을 활용한 판서 강의 녹화
원격교육실(103호)	- 자동추적카메라, 후면의 대형 모니터 2대, 전자칠판 등 최첨단 시설이 설치되어 있음 - 쌍방향 원격 수업, 동영상 제작, 실시간 강의 송출
행정실(112호)	- 미래교육센터 기자재 사용 방법 안내
콘텐츠제작실(113호)	- 크로마키를 이용한 실시간 배경 합성 - 1인이 활용 가능한 강의 녹화 및 중계시스템 - 원격수업, 온라인 교육실습, 원격 멘토링
콘텐츠제작실(114호)	- 1인이 활용 가능한 강의 녹화 및 중계시스템 - 원격수업, 온라인 교육실습, 원격 멘토링
콘텐츠제작실(115호)	- 1인이 활용 가능한 강의 녹화 및 중계시스템 - 원격수업, 온라인 교육실습, 원격 멘토링 - 86인치 전자칠판을 활용한 판서 강의 녹화
콘텐츠편집실(116호)	- 편집용 고성능 PC 5대 설치되어 있음 - 동영상을 편집할 수 있는 프리미어 프로 설치되어 있음

미래교육센터(교육정보관1층 스터디룸) 평일 09:00 ~ 18:00

실명	보유장비
스터디룸(105호~111호)	- 화이트보드, 책걸상등 4인~5인 스터디 가능

HOW TO

대여 가능 기자재(개인용도 사용 대여 불가)

- + 노트북
- + 디지털 캠코더
- + 드론
- + VR
- + 기자재 대출 기간 : 3일 원칙(장기대여시 공문발송)

이용시간 및 대출기간

- + 교육연구원 305호 | 평일 : 09:00~18:00, 주말(휴일포함) : 미개방
- + 미래교육센터 | 평일 : 09:00~18:00, 주말(휴일포함) : 미개방

생활관

시설 현황



재정생활관 tel.299-0681~2
BTL생활관 tel.299-0683, 285-6566(교환200)

생활관 홈페이지 www.cje.ac.kr/dorm/

구분	건물명	운영	수용 인원	시설	준공
재정 생활관	늘기쁨관	1인실	여, 42명	층별 화장실, 샤워실	1989년 12월 복도식 4층 (2014 리모델링)
	늘사랑관	1,2인실	여, 78명	층별 화장실, 세면실, 샤워실	1975년 5월 복도식 3층 (2012 리모델링)
	늘푸름관	1인실	여, 39명	아파트형 13개 세대로 구성, 세대별로 방 3, 화장실, 거실	2001년 6월 통로식 5층
BTL 생활관	하늘 나래관	1,2인실	남, 105명 여, 199명	각 호실별로 화장실 구비, 층별 세탁실, 휴게실	2008년 2월 복도식 8층

※재정생활관은 대학에서 직접, BTL 생활관은 민자기업이 운영 관리

운영 규칙

- 사생자치기구에서 생활관사생활준칙에 근거하여 상·벌점제 운영
- 외박 신청은 학사종합시스템을 통하여 해당 전일까지 제출
- 식사는 생활관 구내식당에서 제공

입사 기준(생활관규정 적용)

- 생활관 입사 신청자 중 성적순으로 선발
- 재학생은 매년 11~12월 직전 학기 성적으로 다음 학년도 입학생 선발
- 국민기초생활수급대상자녀, 국가유공자녀, 장애인 및 생활관자치회 임원 우선선발
- 퇴사자로 인한 결원이 생길 경우 수시 총원

복지 시설



구급약품 지급

tel.299-0628

- 소독약, 소화제, 진통제, 두통약, 감기약 등 구비
- 대학본부 1층 학생처(09:00~18:00)에서 약품 지급

학교 식당

tel.299-0892

- 학생회관 1층에 위치
- 한식 : 주 단위 식단 편성으로 매일 다양한 메뉴 운영(1식 6,000원)
- 이용시간 : 11:30~13:30(월~금)

편의점

tel.299-0894

- 교육대학원 건물 1층 북카페 내
- 유제품, 음료수, 과자, 빵, 도시락, 김밥, 잡화 판매
- 이용시간 : 09:00~18:00(학기, 방학 중, 평일)

북카페

tel.299-0894

- 교육대학원 건물 1층에 위치
- 커피, 음료, 쿠키, 머핀 등 판매
- 이용시간 : 09:00~18:00(월~금)

구내 서점

tel.299-0891

- 학생회관 1층에 위치
- 전공서적, 각종 교재, 수험서, 교양서적, 소설, 수필, 잡지 등 판매
- 이용시간 : 09:00~19:00(연중, 공휴일 및 일요일 휴무, 토요일 영업)

복사 및 인쇄

- 학술문화원, 교육문화관 1층에서 가능
- 도서 및 자료 등의 인쇄, 복사
- 이용금액 : A4(장당 40원), B4(장당 50원)
- 운영시간 : 평일 09:00~18:00



학생
자치기구
임원

제 4 2 대
" 모 해 "
총 학생회

위원장 이승문 | 음악 24

부위원장 정수아 | 음악 24

등 아 리
연 합 회

비상대책위원장 김세민 | 국어 25

부위원장 조민석 | 체육 25

대의원회

위원장 이수린 | 사회과 24

부위원장 이세운 | 컴퓨터 24

한 맥
교 지 편 집
위 원 회

편집장 유지현 | 국어 25

부편집장 김보민 | 국어 25

각 학 과
학 회 장

윤리교육과 신성식
국어교육과 강태구
사회과교육과 김성은
수학교육과 김예진
과학교육과 최태랑
체육교육과 임진호

음악교육과 김예린
미술교육과 김효림
실과교육과 서지민
교육학과 최지혜
영어교육과 김동연
컴퓨터교육과 천유림

동아리

2026. 2. 1. 기준

본과	동아리명	대표학생		지도교수
		학과	성명	
공연	국악연구회	사회과교육과	나예나	임병옥
	세고비아 하모니	수학교육과	노해을	김근호
	티쳐스	사회과교육과	채진우	편지윤
	지드업	수학교육과	이시은	류미해
	버터플라이	사회과교육과	나윤아	서예원
	브로드웨이	국어교육과	유지현	편지윤
	하에라	체육교육과	김윤하	곽민석
봉사	청운복지회	과학교육과	류지민	유제순
종교	불교학생회	교육학과	장운혁	임진영
	C.C.C	영어교육과	한채윤	강병직
	Jdm	영어교육과	윤신	장지은
	TEM	과학교육과	이수정	권혁순
학술	놀이터	미술교육과	김세연	염은열
	별 헤는 밤	과학교육과	신현정	박상우
	다붓다붓	수학교육과	신지윤	편지윤
	4-H회	실과교육과	정연우	한경덕
활동	픽트립	국어교육과	김기태	김태복
	뽕태클	과학교육과	최형규	방신웅
	스펙트럼	국어교육과	김현솔	염은열
	아가페에이스	실과교육과	곽정현	이한진
	스캅프	체육교육과	이은석	곽민석
	스파이크	컴퓨터교육과	전효준	정현수
	워너비스	음악교육과	김도현	양광희
	언어랑	사회과교육과	박진	김동원
	피니시	체육교육과	나연우	양광희
	버디	체육교육과	한금우	정현수
	티비아비	체육교육과	김채현	방신웅
	유능제강 유도부	컴퓨터교육과	김규리	방신웅
	엔돌핀	실과교육과	임진영	정현수
	엣지	체육교육과	유지우	한경덕

학과별 교수 연락처

학과	성명	연구실 전화	연구실 위치	e-mail
윤리	신현우	299-0715	본부동 602	shinnew@cje.ac.kr
	김근호	-0710	교육문화관 201	kgsmv@cje.ac.kr
	박대호	-0713	본부동 306	dhpark@cje.ac.kr
	이한진	-0714	교육대학원 202	gadfly@cje.ac.kr
	학과사무실	-0719	본부동 209	ppang@cje.ac.kr
국어	심영택	299-0724	본부동 608	shimyt@cje.ac.kr
	염은열	-0720	본부동 401	bsalt@cje.ac.kr
	김종현	-0721	본부동 511	jhkim@cje.ac.kr
	김미혜	-0725	본부동 409	antikka@cje.ac.kr
	편지윤	-0722	본부동 407	jpyun@cje.ac.kr
	이상일	-0723	본부동 610	leesay@cje.ac.kr
	학과사무실	-0729	본부동 209	bbknr@cje.ac.kr
	이혁규	299-0736	본부동 609	lhk97@cje.ac.kr
사회과	박윤경	-0735	본부동 605	realpyk1@cje.ac.kr
	윤옥경	-0737	본부동 405	okyoon@cje.ac.kr
	김종준	-0732	본부동 408	kalpole2@cje.ac.kr
	정동연	-0733	본부동 601	jungdy@cje.ac.kr
	박선영	-0734	본부동 509	sununp@cje.ac.kr
	최재영	-0731	본부동 410	imagechoi@cje.ac.kr
	학과사무실	-0739	본부동 209	k0761012@cje.ac.kr
	박영희	299-0743	본부동 510	yhpark@cje.ac.kr
수학	한대희	-0741	본부동 402	handh@cje.ac.kr
	나귀수	-0744	본부동 504	gsna21@cje.ac.kr
	김남균	-0745	본부동 502	ngkim@cje.ac.kr
	김동원	-0746	교육대학원 209	pourpeda@cje.ac.kr
	송창근	-0742	본부동 411	cgsong@cje.ac.kr
	학과사무실	-0749	본부동 209	ysyscool@cje.ac.kr
	박종욱	299-0753	교육문화관 410	parkcata@cje.ac.kr
	이선경	-0750	교육문화관 506	sklee@cje.ac.kr
과학	권혁순	-0756	교육문화관 405	hskwon@cje.ac.kr
	정정인	-0752	교육문화관 408	jichung@cje.ac.kr
	박상우	-0754	교육문화관 502	wsp2064@cje.ac.kr
	장지은	-0757	교육문화관 308	cjeb10@cje.ac.kr
	이지원	-0755	교육문화관 504	jwonlee@cje.ac.kr
	학과사무실	-0759	교육문화관 406	mogle77@cje.ac.kr
	서예원	299-0765	교육대학원 208	nikia@cje.ac.kr
	양광희	-0766	교육대학원 205	2light@cje.ac.kr
체육	곽민석	0761	교육대학원 206	mkskwag99@cje.ac.kr
	방신웅	-0763	교육대학원 203	swbang@cje.ac.kr
	정현수	-0762	교육대학원 207	hsjung@cje.ac.kr
	학과사무실	-0769	체육관 108	gmjeon@cje.ac.kr

02

대학 안내

학과별 교수 연락처

학과	성명	연구실 전화	연구실 위치	e-mail
음악	임병옥	299-0774	예술관 304	bolim@cje.ac.kr
	류미해	-0771	예술관 303	nabijin@cje.ac.kr
	김수혜	-0772	예술관 403	cnsmp@cje.ac.kr
	학과사무실	-0779	예술관 307	sunny6@cje.ac.kr
미술	이용택	299-0783	미술관 203	leeyt@cje.ac.kr
	황연주	-0784	미술관 404	kohoang@cje.ac.kr
	김태복	-0781	미술관 303	tbkim777@cje.ac.kr
	강병직	-0780	미술관 401	kang12@cje.ac.kr
학과사무실	-0789	미술관 105	idhak@cje.ac.kr	
실과	류상희	299-0792	실과관 303	ryush1@cje.ac.kr
	남현욱	-0794	실과관 305	redhair@cje.ac.kr
	이종범	-0791	실과관 304	marinus@cje.ac.kr
	한경덕	-0793	실과관 302	hangds@cje.ac.kr
학과사무실	-0799	실과관 306	jihyun_0307@cje.ac.kr	
교육학	엄태동	299-0811	본부동 607	taedong@cje.ac.kr
	임진영	-0812	본부동 501	jinyoung@cje.ac.kr
	이은주	-0813	본부동 604	spedlee@cje.ac.kr
	권혁일	-0810	교육정보관 210	hkwon@cje.ac.kr
	유제순	-0808	본부동 302	jsyoo@cje.ac.kr
	김민조	-0816	본부동 307	minjok@cje.ac.kr
	정종성	-0806	본부동 303	jjeong4@cje.ac.kr
	이재용	-0814	본부동 505	educounsel@cje.ac.kr
	김은향	-0809	본부동 304	mac0509@cje.ac.kr
	이호준	-0815	본부동 404	hojunlee@cje.ac.kr
	박은주	-0818	본부동 305	eduzoo@cje.ac.kr
	학과사무실	-0819	본부동 209	jmj0607@cje.ac.kr
	영어	민덕기	299-0823	본부동 611
강성우		-0821	본부동 508	sungwoo@cje.ac.kr
김현진		-0822	본부동 506	hjkim37@cje.ac.kr
정영숙		-0825	본부동 403	ysjung@cje.ac.kr
이승민		-0820	본부동 412	smlee88@cje.ac.kr
심규남		-0824	본부동 406	knshim@cje.ac.kr
이영아	-0826	본부동 606	leeya14@cje.ac.kr	
학과사무실	-0829	본부동 209	english@cje.ac.kr	
컴퓨터	김동호	299-0850	교육정보관 303	dhkim@cje.ac.kr
	양창모	-0851	교육정보관 202	cmyang@cje.ac.kr
	조미현	-0852	교육정보관 302	mihjo@cje.ac.kr
	한정혜	-0853	교육정보관 304	hanjh@cje.ac.kr
학과사무실	-0859	교육정보관 310	black76@cje.ac.kr	
유아및아동교육 (교육전문대학원)	신보원	299-0280	교육대학원 209	bowons@cje.ac.kr



3

우리 대학 4년의 로드맵

Road Map

Cheongju
National
University of
Education

03 우리 대학 4년의 로드맵

1. 학점 배당 총괄표

과정	구분		과목명	학점	
	영역				
교양교육	성찰과 통찰	선택 I	법과사회 3, 동아시아사의이해 3 현대사회와이슈 3, 지역탐방 3, 한국사의이해 3 세계지리여행 3	택1	3
		선택 II	경제와사회 3, 인간과환경 3, 글로벌사회의이해 3 다문화사회의이해 3, 인물로보는한국사 3 인물로보는세계사 3, 현대사회의정치 3	택1	3
		선택 III	이슈와윤리적성찰 3, 고전과비판적사고 3 철학사산책 3, 마음과철학 3	택1	3
	공감과 소통	선택 I	언어와세계 3, 문학과아동의다양성 3 초등교사를위한고전읽기 3	택1	3
		선택 II	국어생활과문학탐구 2, 사고와표현 2	택1	2
		선택 III	영작문및프리젠테이션(고급/중급) 1 시사영어토론(고급/중급) 1	택1	2
	탐구와 융합	선택 I	생활속의물리 2, 실험으로여는화학의세계 2 과학기술사회와생물학 2, 지구과학의이해 2	택3	6
		선택 II	역사속의수학 2, 생활속의수학 2 현대수학의융합적이해 2, 레크리에이션수학 2	택1	2
		선택 III	디지털리터러시와정보교육 2 생성형AI시대의창조적인상 2 소프트웨어와로봇교육 2, AI시대의진로설계 2	택1	2
	창의와 표현	선택 I	Move & Groove 2, Culture in Motion 2 마인드풀무브먼트: 필라테스와댄스메서드 2 피클볼과웰니스 2, 음악으로만나는세상 2 미술로만나는세상 2	택1	2
		선택 II	창의프로젝트 강좌 2	택1	2
	자율교양		자율교양 강좌 2	택1	2

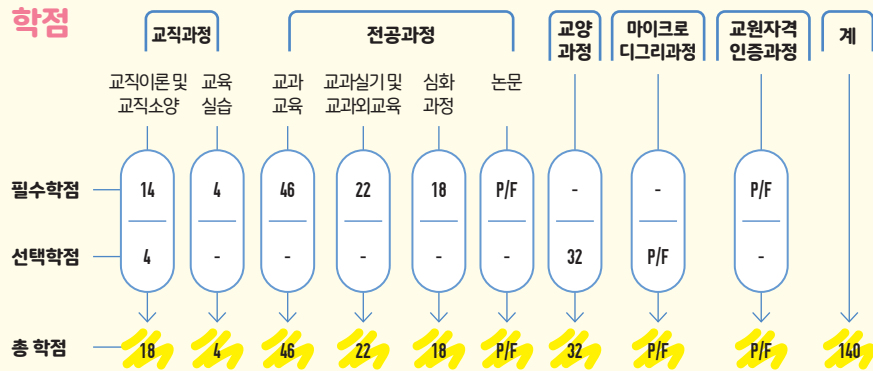
32

※ 창의프로젝트 및 자율교양 개설강좌 목록은 교육과정 표 참조

과정	구분		과목명	학점	
교직교육	교직이론	필수	초등교육의원리 2, 교육과정 2, 교육심리 2 교육철학 및 교육사 2	택2	12
		선택	교육사회학 2, 교육방법 및 공학 2, 초등교사론 2, 교육행정 및 교육경영 2, 통합학급운영 2		
	교직소양	필수	특수아동의이해 2, 교직실무 1, 생활지도와상담 2, 디지털교육 1		6
	교육실습		교육실습 I (P/F), 교육실습 II 1, 교육실습 III 2, 교육실습 IV 1 교육봉사실습 (P/F)		4
전공교육	교과교육 (기본이수과목)	필수	도덕교과교육론 2, 도덕교과교재연구및지도법 2 국어교과교육론 2, 국어교과교재연구및지도법 3 사회교과교육론 2, 사회교과교재연구및지도법 3 수학교과교육론 2, 수학교과교재연구및지도법 3 과학교과교육론 2, 과학교과교재연구및지도법 4 체육교과교육론 2, 체육교과교재연구및지도법 2 음악교과교육론 2, 음악교과교재연구및지도법 2 미술교과교육론 2, 미술교과교재연구및지도법 2 실과교과교육론 2, 실과교과교재연구및지도법 2 영어교과교육론 2, 영어교과교재연구및지도법 2 통합교과운영 1		46
			필수	체육실기A 2, 음악실기A 2, 미술실기A 2, 체육실기B 2 음악실기B 2, 미술실기B 2, 교실영어실습 I 2, 교실영어실습 II 2 확장컴퓨팅과프로그래밍 2, AI-디지털교육론 2	
	교과외교육	필수	창의적체험활동운영 2		2
	심화과정		윤리교육 18, 국어교육 18, 사회과교육 18, 수학교육 18 과학교육 18, 체육교육 18, 음악교육 18, 미술교육 18 실과교육 18, 교육학 18, 영어교육 18, 컴퓨터교육 18 ※ 12개 과정 중 1개 과정 선택		18
	졸업논문		논문 및 대체 과제		P/F
마이크로디그리과정		기초학력지도, 다문화교육, 영재교육, 환경·지속가능발전교육 사용합교육, 예술통합교과지도		-	
교원자격인증과정		예비 교사 핵심역량 인증제(청남 C3 Badge) 교직적응성검사 (2회) 응급처치 및 심폐소생술 (2회) 성인지교육 (4회)		P/F	
총 학점					140

03 우리 대학 4년의 로드맵

2. 정규 교육과정



학년별 로드맵

	1학년	2학년	3학년	4학년	총	
교직과정	교직이론 및 교직소양	2	6	5	5	18
	교육실습	P/F	1	2	1	4
전공과정	교과교육	-	20	25	1	46
	교과실기 및 교과외교육	12	2	2	6	22
	심화과정	-	6	6	6	18
	논문	-	-	-	P/F	P/F
교양과정		25	7	-	-	32
마이크로 디그리과정				P/F(선택)	P/F	
교원자격 인증과정				P/F(필수)	P/F	
총 학점	39	42	40	19	140	



마이크로 디그리과정

1) 마이크로 디그리(Microdegree)란?

마이크로 디그리(Microdegree)는 정규 교육과정 안에서 특정 주제나 역량을 중심으로 관련 교과목을 묶어 이수하는 소규모 교육과정입니다. 학생들은 전공·교양 과목 중 일부를 선택하여 하나의 주제에 대해 체계적으로 학습할 수 있으며, 관심 분야를 심화하거나 진로 탐색을 확장하는 데 도움을 받을 수 있습니다.

2) 왜 마이크로 디그리를 운영하나요?

- ⊙ 미래 교육 환경 변화에 대응하는 교사 역량 강화
- ⊙ 학생의 관심과 진로를 반영한 교육과정 선택 기회 제공
- ⊙ 전공 중심 교육을 넘어 융합·확장 학습 경험 지원

3) 우리 대학 마이크로 디그리 과정

과정명	핵심 키워드	이런 학생에게 추천해요
기초학력지도	문해력·수리력·기초지도	학습이 느린 학생을 이해하고 지도하는 데 관심 있는 학생
다문화교육	다양성·인권·시민성	다문화 사회, 인권, 사회적 쟁점에 관심 있는 학생
영재교육	탐구·심화·과정중심	탐구 중심 수업과 창의적 문제 해결에 관심 있는 학생
환경교육	생태·지속가능성·환경	환경·기후 변화와 지속가능한 교육에 관심 있는 학생
SI융합교육	디지털·AI·미래교육	AI·에듀테크를 활용한 수업에 관심 있는 학생
예술통합교과지도	예술·통합수업·창의성	음악·미술을 융합한 창의적 수업을 해보고 싶은 학생

4) 어떻게 참여하나요?

- ⊙ 마이크로 디그리는 의무 과정이 아닌 선택 과정입니다.
- ⊙ 본인의 관심 분야에 따라 교과목을 선택하여 이수합니다.
- ⊙ 각 과정별 이수 기준을 충족할 경우 마이크로 디그리 이수 인정을 받을 수 있습니다.
※ 과정별 세부 내용과 이수 방법은 다음 페이지의 안내를 참고하세요.

03 우리 대학 4년의 로드맵

마이크로디그리과정 세부 안내



기초학력지도

- **과정명** 기초학력지도 마이크로디그리
- **주관/참여학과** 국어교육과, 수학교육과, 영어교육과
- **과정 목표** 기초학력지도 마이크로디그리 과정은 국어(문해력), 수학(수리력), 영어(기초학력) 영역을 중심으로 한 통합적 교육과정 운영을 통해, 초등 예비 교사가 모든 학생의 기초학력을 체계적으로 진단하고 지도할 수 있는 전문 역량을 함양하는 것을 목표로 한다.

○ 이수 학점 및 이수 방법

이수 학점 총 9학점 이상	이수 방법 • 본인 심화전공 선택 과목 중 지정 과목 6학점 이수 • 타 심화전공(국어·수학·영어 중 1개) 지정 과목 3학점 이수
--------------------------	--

○ 교육과정

구분	교과목명	수강대상전공	개설 학년학기	학점	비고
문해력	읽기 교육의 이해	국어교육 전공	2-2	3	택2
	쓰기 교육의 이해		2-2	3	
	초등 국어 문법 탐구		3-1	3	
	사회정서학습과 문학치유	3-2	3		
	구어 발달과 초기 문해력	수학교육 및 영어교육 전공	4-1	3	
수리력	기초 수리력의 이론과 실제	수학교육 전공	3-1	3	택1
	기초 수리력 지도의 실제	수학교육 전공	3-2	3	
	기초 수리력의 이해와 지도의 실제	국어교육 및 영어교육 전공	4-1	3	
영어 기초학력	영어 기초학력 지도의 실제	영어교육 전공	3-1	3	
	영어 기초학력 교육의 실제	영어교육 전공	3-2	3	
	영어 기초학력 교육의 이론과 실제	국어교육 및 수학교육 전공	4-1	3	

* 본 심화 전공의 선택과목 개설 학기는 학과 상황에 따라 변동될 수 있음

○ 기대 효과

- 기초학력 부진 학생의 학습 특성과 원인을 진단할 수 있는 전문적 안목 함양
- 학생 수준에 맞는 수업 설계 및 맞춤형 지도 역량 강화
- 모든 학생의 성장을 책임지는 기초학력 지도 전문 교사로서의 역량 확보
- 기초학력 전담교사, 학습지원 관련 진로 등 진로 확장 가능성 제고

다문화교육

- **과정명** 다문화교육 마이크로디그리
- **주관/참여학과** 사회과교육과/국어교육과, 교육학과
- **과정 목표** 다문화교육 마이크로디그리 과정은 초등 예비 교사가 다문화사회에 적합한 시민적 소양을 갖추고 다문화교육 역량을 함양하는 것을 목표로 한다.
- **이수 학점 및 이수 방법**

교과목수 12과목(총 34학점)	
이수 학점 최소 8학점 이상	
이수 방법 교양 1과목, 전공 1과목 필수	

○ 교육과정

과정명	교과목명	영역 구분	개설 학기	개설 학년·학기	학점	영역별 최소 이수학점 (이수요건)
다문화 교육	문학과아동의다양성	교양(공소 1)	국어	1-1·2	3	8학점 (교양1과목, 전공1과목 이수 필수)
	세계지리여행	교양(성통 1)	사회과	1-1·2	3	
	다문화사회의이해	교양(성통 2)	사회과	2-1·2	3	
	미디어로다문화사회읽기	교양(창표 2)	국·사·교	2-1·2	2	
	문학으로OO알기	교양(자율교양)	국어	1-1·2	2	
	세계근현대사	전공(심화)	사회과	2-1	3	
	젠더와민주시민교육	전공(심화)	사회과	4-1	3	
	세계지리	전공(심화)	사회과	4-2	3	
	세계의학교교육	전공(심화)	교육	2-1	3	
	소수자와학교	전공(심화)	교육	4-2	3	
	문학교육의이해	전공(심화)	국어	3-2	3	
	다문화와 한국어 교육	전공(심화)	국어	4-2	3	

○ 기대 효과

- 다문화사회 이해 및 쟁점 분석 역량, 다문화 수용성 및 인권 감수성 제고
- 다양성이 심화되는 학교 현장에 효과적으로 대응하는 실천 역량 및 다문화교육 효능감 제고

03 우리 대학 4년의 로드맵

영재교육

- ① **과정명** 영재교육 마이크로디그리
- ② **주관/참여학과** 과학교육과/수학교육과, 실과교육과
- ③ **과정 목표** 영재교육 마이크로디그리 과정은 초등 현장에 적합한 영재교육 수행 역량을 갖춘 예비 교사를 양성하는 것을 목표로 한다.
- ④ **이수 학점 및 이수 방법**

이수 학점
총 11학점 이상

이수 방법

- 교양8학점, 전공 3학점 이수
- 총 11과목 중 5과목 선택 이수

⑤ 교육과정

과정명	교과목명	영역 구분	이수 구분	개설 학기	개설 학년·학기	학점	영역별 최소 이수 학점
영재 교육	생활속의 물리	교양 (탐구와 융합 I)	교양선택 택3	과학	1,2-1·2	2	11학점
	실험으로 여는 화학의 세계			과학	1,2-1·2	2	
	과학기술사회와 생물학			과학	1,2-1·2	2	
	지구과학의 이해			과학	1,2-1·2	2	
	역사 속의 수학	교양 (탐구와 융합 II)	교양선택 택1	수학	1-1·2	2	
	생활 속의 수학			수학	1-1·2	2	
	현대수학의 융합적 이해			수학	1-1·2	2	
	레크리에이션 수학			수학	1-1·2	2	
	초등 영재지도법	전공 (심화과정)	심화 선택과목	과학	4-1	3	
	수학과 교육과정의 이론과 실제			수학	2-2	3	
발명과 상상	실과			2-1	3		

⑥ 기대 효과

- 영재성을 고정된 특성이 아닌 발달 가능한 잠재력으로 보고, 탐구 과정에서 나타나는 인지적 특성을 포착하여 적절한 교육적 처치를 제공하는 능력 함양
- 영재교육의 방법론을 일반 교실 수업에도 창의적으로 적용하여, 전체적인 공교육의 질적 수준을 상향 평준화하는 데 기여

환경·지속가능발전교육

- ① **과정명** 환경·지속가능발전교육 마이크로디그리
- ② **주관/참여학과** 과학교육과/사회과교육과
- ③ **과정 목표** 교육 현장에서 환경, 생태, 지속가능발전교육을 수행할 수 있는 역량을 갖춘 예비 교사 양성
- ④ **이수 학점 및 이수 방법**

이수 학점 총 8학점 이상

이수 방법

- 교양4과목 중 3학점 이수, 창의프로젝트 II 영역 2과목 중 1과목 이수, 전공 2과목 중 1과목 이수
- 총 8과목 중 3~4과목 선택 이수

⑤ 교육과정

과정명	교과목명	영역 구분	이수 구분	개설 학기	개설 학년·학기	학점	영역별 최소 이수 학점
환경·지속가능발전교육	지역 탐방	교양 (성찰과 통찰 I)	교양선택 (택1)	사회과	1-1·2	3	11학점
	돌꽃새별과 함께 하는 야외실습	자유교양 (자유선택)		과학	1-1·2	2	
	글로벌 사회의 이해	교양 (성찰과 통찰 II)		사회과	2-1·2	3	
	인간과 환경	창의와표현 II (창의프로젝트)	창의프로젝트(택1)	사회과	2-1·2	3	
	지속가능한 미래와 환경			과학	2-1·2	2	
	지역기반 환경학습 기획	전공 (심화과정)	심화선택 (택1)	통합	2-1·2	2	
	학교에서의 기후변화교육			과학	4-1	3	
	생태시민과 지속가능한 환경			사회과	4-1	3	

⑥ 기대 효과

- 환경·생태·지속가능발전교육 영역의 기초와 교육 역량을 갖춘 교사 양성

03 우리 대학 4년의 로드맵

AI융합교육

- ① **과정명** AI융합교육 마이크로디그리
- ② **주관/참여학과** 컴퓨터교육과/실과교육과, 수학교육과, 과학교육과
- ③ **과정 목표** 인공지능 기술을 교육 현장에 효과적으로 활용할 수 있는 역량을 갖춘 예비 교사 양성
- ④ **이수 학점 및 이수 방법**

이수 학점 총 9학점 이상	이수 방법 • 교양 2학점, 전공(교과실기) 4학점, 심화전공 3학점 이수 • 총 10과목 중 4과목 선택 이수
--------------------------	---

⑤ 교육과정

과정명	교과목명	영역 구분	개설 학기	개설 학년·학기	학점	영역별 최소 이수 학점
AI 융합교육	디지털리터러시와정보교육	교양 (탐구와융합III) (택1)	컴퓨터	1-1-2	2	9학점
	생성형AI시대의창조적인식		컴퓨터	1-1-2	2	
	AI시대의진로설계		실과	1-1-2	2	
	소프트웨어와로봇교육		실과	1-1-2	2	
	확장컴퓨팅과프로그래밍	전공 (교과실기)	컴퓨터	3-1-2	2	
	시디지털교육론		컴퓨터	4-1-2	2	
	생성형AI와인문학	전공(심화) (택1)	컴퓨터	2-2	3	
	인공지능(AI)과생활과학		실과	4-2	3	
	EduTech활용수학수업실습		수학	2-2	3	
	EduTech(에듀테크) 활용과학교육		과학	4-2	3	

⑥ 기대 효과

- AI와 디지털 기술에 대한 기초 이해를 바탕으로, 이를 초등 수업과 진로 지도에 활용할 수 있는 실천 역량을 함양
- AI 시대에 요구되는 윤리적·비판적 관점을 갖춘 미래형 초등교사로 성장할 수 있다.

예술통합교과지도

- ① **과정명** 예술통합교과지도 마이크로디그리
- ② **주관/참여학과** 미술교육과/음악교육과
- ③ **과정 목표** 예술통합교육 마이크로디그리 과정은 음악과 미술을 통합한 수업 설계 역량을 갖춘 초등 예비 교사를 양성하는 것을 목표로 한다.
- ④ **이수 학점 및 이수 방법**

이수 학점 총 13학점 이상	이수 방법 • 교양 2학점, 전공 11학점 이수
---------------------------	--------------------------------------

⑤ 교육과정

과정명	교과목명	영역 구분	이수 구분	개설 학기	개설 학년·학기	학점	영역별 최소 이수 학점
예술통합 교과지도	음악으로만나는세상	교양(창표 I)	교양선택 택1	음악	1-1-2	2	11학점
	미술로만나는세상	교양(창표 I)		미술	1-1-2	2	
	음악실기 A, B	전공(교과실기)	필수	음악	1-1-2	4	
	미술실기 A, B	전공(교과실기)	필수	미술	1-1-2	4	
	예술통합교과지도법	전공(자유심화)	심화선택	음악·미술	4-1	3	

⑥ 기대 효과

- 음악·미술 교과를 아우르는 통합적 교수 역량 함양
- 감각·표현·창작 중심의 예술 수업을 설계할 수 있는 실천적 능력 강화
- 예술을 매개로 한 학생의 정서·창의성·소통 역량을 지도할 수 있는 전문성 확보
- 초등 통합교과 및 예술 융합 수업에 강점을 지닌 예비 교사로서의 성장

03 | 우리 대학 4년의 로드맵



- + 청주교육대학교의 학사과정 이수에 필요한 총 학점은 140학점 이상으로 하며, 교양과정 32학점, 교직과정(봉사 P/F 포함) 22학점, 전공과정에 86학점 이상으로 한다.
- + 교양과정은 성찰과통찰, 공감과소통, 탐구와융합, 창의와표현으로 구분되며 모든 영역은 선택과목으로 편성된다.
- + 교직과정은 교직이론·교직소양·교육실습으로 구분되며, 전공과정은 교과교육·교과실기·교과외교육·심화과정·졸업논문으로 구분된다.
- + 심화과정은 초등학교 교육과정상 특정 교과 혹은 영역에 대한 전문적 이해를 심화시키게 하도록 윤리교육·국어교육·사회과교육·수학교육·과학교육·체육교육·음악교육·미술교육·실과교육·교육학·영어교육·컴퓨터교육 등 12개 심화과정 중에서 하나를 선택하며, 필수 또는 선택으로 편성된다.
- + 졸업논문은 각 심화과정 별 대체과목으로 대체할 수 있다.
- + 마이크로디그리 과정은 기초학력지도, 다문화교육, 영재교육, 환경·지속가능발전교육, 시융합교육, 예술통합과과지도 과정 중 하나의 주제를 선택하여 관심 분야를 심화하거나 진로 탐색을 확장하는 과정을 의미한다.
- + 교원자격인증 과정은 예비 교사 핵심역량 인증제(청남 C³ Badge)와 교원자격증 취득에 필요한 교직 적인성검사, 응급처치 및 심폐소생술, 성인지교육을 다룬다.

정규 교육과정에 대한 보다 상세한 정보는 청주교육대학교 홈페이지 대학생활 - 수업정보 - 교육과정을 참조한다.



교원자격검정령에 따른 교원자격 취득을 위한 이수 요건

교원자격 관련 필수 이수학점

초등학교 정교사(2급)

전공과목 + 기본이수과목 21학점(7과목) 이상 포함
50학점 이상 + 교과교육영역 8학점(3과목) 이상

교직과목 + 교직이론 12학점 이상
22학점 이상 + 교직소양 6학점 이상
+ 교육실습 4학점 이상

교원자격 취득에 필요한 요건

- + 전공과목 성적 평균 75점 이상
- + 교직과목 성적 평균 80점 이상
- + 교직 적성 및 인성검사 적격 판정 2회 이상
- + 응급처치 및 심폐소생술 실습 2회 이상
- + 성인지 교육 4회 이상
- + 교사 자격 취득의 결격사유(성범죄, 마약류 중독) 미해당자

초등교원임용 시험 대비

- + 한국사 과목의 시험은 「사료의 수집·편찬 및 한국사의 보급 등에 관한 법률」 제18조에 따라 국사편찬위원회에서 주관하여 시행하는 한국사 능력의 검정으로 대체함(3급 이상).
- + 대학의 성적을 일정 비율로 환산한 점수를 제1차시험 성적에 가산할 수 있음.(내신)

03 우리 대학 4년의 로드맵

3. 비정규 교육과정 프로그램

예비 교사 핵심역량 인증제(청남 C³ Badge)

예비 교사 핵심역량 인증제(청남 C³ Badge)는 예비 교사로서 꼭 갖추어야 할 인성(Caring)·창의성(Creativity)·리더십(Core Leadership) 역량을 비교과 활동을 통해 체계적으로 기르고 인증받는 제도입니다.

재학 중 다양한 비교과 프로그램에 참여하면 활동 실적에 따라 마일리지가 부여되며, 누적 마일리지에 일정 기준을 충족하면 인증을 받을 수 있습니다.

- ⑦ **졸업요건** : Basic Badge(총 300마일리지 이상)
- ⑦ **적용대상** : 2026학년도 신입생부터
- ⑦ **운영방식** : 비교과 프로그램 참여 → 마일리지 적립 → 인증

마일리지는 인성·창의성·리더십의 3개 영역에 균형 있게 분배되도록 설계되어, 특정 활동에 치우치기보다 예비 교사로서의 핵심역량을 고르게 성장시키는 것을 목표로 합니다.

청남 C³ Badge는 단순한 활동 이수 확인을 넘어, 여러분의 성장 과정과 역량을 공식적으로 증명하는 인증입니다. 대학 생활 속 다양한 경험을 쌓으며, 예비 교사로서 한 단계 더 성장해 보세요.

C³ Badge 인증 마일리지 기준

명칭	교육실천가 (인성, A)	교육이른가 (창의성, B)	교육지도자 (리더십, C)	전인적 청남인 (D=A+B+C)
Basic Badge(졸업요건)	70	100	130	300
Advanced Badge	90	130	180	400
Master Badge	110	180	210	500

청남 C³ Badge 역량별 마일리지 운영 기준(예시)

C ³ 역량	프로그램*	인정 마일리지	마일리지 한도	참여 대상	주관 부서
인성	심리 워크숍 프로그램	참여 시간당 10	최대 100	전학년	학생처 (학생상담센터)
	예비 교사 초기 적응 및 자율 공동체 형성 지원 (입문학기 오리엔테이션)	참여 시 20	최대 100	신입생	학생처(학생팀)
	현장교사와 함께하는 마음 성장 멘토링	참여 시간당 10	최대 100	전학년	학생처 (학생상담센터)
	나-우리-학교 선후배 멘토링	보고서 제출 시 30	최대 100	1~3학년	학생처(학생팀)
	기초학력 아올리지 프로그램 (해외교육봉사)	추후안내	최대 100	1~3학년	국제교류센터
창의성	교직논술 탐색 지도 프로그램	참여 시 10	최대 100	4학년	교육연구원
	융합형 성장지원지도교수제 I	이수 시 50	최대 100	1학년	학생처(학생팀)
	융합형 성장지원지도교수제 II	이수 시 20	최대 100	2~4학년	학생처 (학생상담센터)
	자기주도 성장형 자기이해 프로그램	참여 시간당 10	최대 100	1,3학년	학생처(학생팀)
	진로상담프로그램(CCCP)	참여 시간당 10	최대 100	전체 학년	학생처 (학생상담센터)
	예비 교사 성장 워크숍	이수 시 80	최대 100	2, 3학년	교육연구원
	독서생활화 프로그램	참여 시 10	최대 100	전학년	학술문화원
	학교 현장 문제 해결형 캡스톤 디자인	참여 시 20	최대 100	1~3학년	학생처(학생팀)
	예비 교사 비전과 실천 프로젝트	참여 시 20	최대 100	전학년	학생처(학생팀)
	좋은 수업 페스티벌 수업 실연 공모전	참여 시 30, 입상 시 50	최대 100	전교생	교육연구원
좋은 수업 페스티벌 수업 비평 공모전	참여 시 30, 입상 시 50	최대 100	전교생	교육연구원	
전국교대 좋은 수업 탐구대회	참여 시 30, 입상 시 50	최대 100	전교생	교육연구원	
다문화감수성 향상 공모전 및 현장 적용	참여 시 20, 입상 시 30	최대 100	전학년	학생처(학생팀)	
예비 교사 성장 기반 포트폴리오 챌린지	참여 시 20, 입상 시 30	최대 100	2, 3학년	기획처(IR팀)	
리더십	장애인식개선교육	참여 시간당 10	최대 100	전학년	학생처(학생팀)
	진로 탐색 특강	참여 시간당 10	최대 100	전학년	학생처(학생팀)
	다문화 세미나 및 주제 포럼	참여 시간당 10	최대 100	전학년	학생처(학생팀)
	문해력 수업 세미나	참여 시간당 10	최대 100	전학년	교육연구원
	제 2 언어 프로그램	참여 시간당 10	최대 100	전학년	교육연구원
	초등교원 임용고사 수업 컨설팅 및 멘토링	참여 시간당 10	최대 100	3~4학년	교육연구원
	창의적 교육실습 우수 사례 공모전	참여 시 30, 입상 시 50	최대 100	전학년	교무처
	글로벌 리더십 프로그램	추후 안내	최대 100	별도안내	국제교류센터

* 해당 내용은 운영 기준 예시이며, 프로그램의 성격에 따라 변경될 수 있습니다.(최종 운영 기준 및 세부 사항은 본교 홈페이지를 통해 별도 공지 후 안내 예정.)

03 | 우리 대학 4년의 로드맵

1) 인성



심리 워크숍 프로그램

전체 재학생의 우울, 무력감 등 심리적 소진을 예방하고 스트레스를 해소하여 마음 건강을 증진하는 프로그램. 매체를 활용한 일회성 워크숍, 심리검사 해석 워크숍 등을 통해 흥미를 유발하고 학생상담센터의 접근성을 높이고자 함. [학생상담센터 주관](#)

예비 교사 초기 적응 및 자율 공동체 형성 지원(입문학기 오리엔테이션)

대학의 인재상(창의적인 교육전문가, 인성을 갖춘 교육실천가, 시야가 넓은 지도자)을 구현하고 대학에서의 학습 및 탐구능력 제고하는 프로그램. 신입생의 자기 및 타인 이해를 통한 역량뿐만 아니라 대학차원에서 학생들의 특성을 파악하고 생활지도를 위한 기초 자료로 활용. [학생처 주관](#)

현장교사와 함께하는 마음 성장 멘토링

현장교사와의 1:1 멘토링을 통해 예비 교사로서 필요한 정서적 돌봄 및 의사소통 역량을 증진하고자 함. 진로상담, 대학생활 고민, 학교 현장에 대한 이해, 교사 업무에 대한 이해 등 다양한 고민을 나눌 수 있음. 멘토링은 온라인으로 진행되고 회차별 4회기가 제공됨. [학생상담센터 주관](#)

나-우리-학교 선후배 멘토링

신입생의 학교 소속감 형성과 대학생활 적응을 지원하기 위해, 심화과정별로 멘토 1인 멘티 4인으로 팀을 구성하여 우리 대학 특성에 부합하는 선후배 멘토링 프로그램을 운영. 본 프로그램은 신입생의 전반적인 대학 생활 적응을 목적으로 하며, 3월부터 9월까지 총 5회 이상 활동하고 이를 활동일지로 기록하며, 활동 종료 후에는 심사위원회를 구성하여 활동보고서를 평가하고 우수팀을 선정·시상함. [학생처 주관](#)

기초학력 아웃리치 프로그램(해외교육봉사)

여름 또는 겨울 방학 동안 아시아 국가(우즈베키스탄, 태국 등)에서 약 2주간의 현지 유·초등학교에서 교육봉사 실시 및 현지 문화 탐방 활동. 국가별 15~20명 모집. [국제교류센터 주관](#)

2) 창의성



교직논술 첨삭지도 프로그램

재학생의 임용률 향상을 위하여 교직 논술 모의고사 실시 후 첨삭 지도 실시. 4학년 중심의 프로그램임. 연중 2회 실시. [교육연구원 주관](#)

융합형 성장지원지도교수제 I, II

대학 신입생 및 재학생의 성공적인 대학 생활을 위한 학습 방법을 안내하고, 다양한 주제를 통하여 교수↔학생 교류 기회를 제공하여 심화과정에 대한 이해를 도모하고 대학 생활에 적응을 돕기 위해 지도하는 멘토링 활동. [학생처 주관](#)

자기주도 성장형 자기이해 프로그램

1, 3학년 전체 대상으로 진행되고 MindFit 적응역량검사 실시, 해석, 후속 프로그램으로 진행. 심리검사를 통해 적응역량, 스트레스 정도 등 확인이 가능하며, 2년 뒤 3학년이 되었을 때 결과를 비교하여 2년 동안 자기이해 및 성장을 시각적으로 확인할 수 있음. 후속 프로그램은 희망학생 대상으로 진행. [학생상담센터 주관](#)

진로상담프로그램(CCCP)

진로에 대한 고민, 다양한 진로 경로 혹은 초등교사가 되고 나서의 진로 방향 등 진로에 대해 탐색할 수 있는 기회 제공. 진로 및 학습관련 심리검사 실시 및 해석을 통해 자기이해를 높이고자 함. 학기별로 1회, 총 2회 진행. [학생상담센터 주관](#)

예비 교사 성장 워크숍

초등교육원양성대학인 청주교육대학교가 추구하는 인재상과 핵심역량을 강화하고, 교실의 실천사례들을 통하여 교직에서 마주할 수 있는 여러 어려움 해소, 교직에 대한 정보와 이슈를 공유하며, 현장교사들이 예비 교사들이 멘토이자 선배로서의 경험을 나누고 예비 교사에게 필요한 성장과 배움의 기회를 제공하는 장을 마련하고자함. [교육연구원 주관](#)

03 우리 대학 4년의 로드맵

독서생활화 프로그램

도서관 이용과 독서분위기 조성을 위해 365책읽기, 독서마라톤, 문학기행, 독서의 달 등의 프로그램을 통해, 북-아트, 캘리그래피, 명소 탐방, 숲 체험, 작가와의 만남 등 다양한 행사를 연중 실시. [학술문화원 주관](#)

학교 현장 문제 해결형 캡스톤 디자인

「C³역량 중심의 예비 교사 성장 지원 및 강화 전략」의 일환으로, 예비 교사의 총체적 성장을 지원하기 위해 대학의 비교과 교육과정과 연계한 학습공동체 활성화를 추진하는 프로그램. 이를 통해 예비 교사의 창의형 수업역량, 인성교육 역량, 변화 리더십 역량을 강화하여 우리 대학이 지향하는 인재상을 구현하고자 함. [학생처 주관](#)

예비 교사 비전과 실천 프로젝트

학생들이 자기 계발 및 역량 강화, 새로운 대학 문화 창출 및 지역 사회 기여를 위한 목표를 스스로 설정하고 구체적인 실천 계획에 따라 실행함으로써 청주교육대학교의 비전 및 인재상에 적합한 예비 교사로 성장하는 것을 돕기 위해 연중 실시. [학생처 주관](#)

좋은 수업 페스티벌 수업 실연 공모전

예비 교사들이 미래지향적·창의적 수업 역량을 갖출 수 있도록 수업 구성 및 수업 실연 경험을 체계적으로 지원하고, 우수 수업 사례를 발굴·보급하여 교실 수업에 대한 관심과 역량을 함께 증진하고자 예비 교사를 대상으로 공모전을 진행함.(공모전 수상팀은 전국 교대 좋은 수업 탐구대회 청주교대 대표팀으로 참가) [교육연구원 주관](#)

좋은 수업 페스티벌 수업 비평 공모전

예비 교사가 실제 수업을 관찰하고 비평하는 과정을 통해 수업을 분석·해석하는 안목과 개선 방향을 제안하는 전문성을 기르며, 그 과정에서 성찰을 심화하여 수업 설계 및 실행 역량까지 함께 성장하도록 지원하기 위해 공모전을 진행함. [교육연구원 주관](#)

전국교대 좋은 수업 탐구대회

전국 12개 국립 초등교사 양성 대학과 교육부·한국교원단체총연합회가 협력하여 교육현장과 소통하는 장을 마련하고, 예비 교사의 수업에 대한 관심과 역량을 제고함으로써 좋은 수업에 대한 미래지향적 공감대 확산과 교원 양성의 위상에 걸맞은 대학 문화 발전에 기여하고자 대회를 진행함. [교육연구원 주관](#)

다문화 감수성 향상 공모전 및 현장 적용

이주 배경을 지닌 인구의 지속적 증가에 따라 다양한 문화와 언어적 배경을 지닌 학생들을 지도하기 위한 예비 교사의 프로그램 구상 능력을 강화하고 현장에 적용함으로써 평등 교육의 이상을 실현함. [다문화교육센터 주관](#)

예비 교사 성장 기반 포트폴리오 챌린지

예비 교사들이 재학 중 참여한 다양한 비교과 활동을 바탕으로 성장 이력을 성찰하고, 교사로서의 역량과 비전을 포트폴리오 형태로 표현할 수 있도록 지원을 목적으로 한 공모전으로 우리대학 2~3학년 재학생들을 대상으로 진행함. [기획처\(IR팀\) 주관](#)

3) 리더십



장애인식개선교육

장애인에 대한 차별을 줄이고 인권 의식을 함양하기 위해 재학생들을 대상으로 온라인 교육(2월~12월 말일까지 운영) 및 대면교육(연1회)을 실시함. [장애학생지원센터 주관](#)

진로 탐색 특강

교직 외 다양한 직업군에 근무하는 선배 또는 전문가의 만남을 통해 다양한 직업군에 대한 정보를 얻음으로 진로 탐색의 기회 제공하기 위해 연 2회 실시. [학생처 주관](#)

다문화 세미나 및 주제 포럼

다문화에 대한 이해를 증진시키기 위하여 영화 감상과 토론 등 다양한 문화 활동을 다문화 교육실에서 매 학기 실시. [다문화교육센터 주관](#)

문해력 수업 세미나

문해력 지도와 관련한 전문적인 역량이 요구되며, 2022 개정 교육과정 도입으로 미디어 리터러시 교육 역량 등 문해력 지도 역량이 강화되어, 예비 교사들의 문해력 수업에 대한 관점을 확정하고 현장 지향적인 문해력 수업역량을 강화하기 위한 세미나를 진행함.

[교육연구원 주관](#)

03

우리 대학 4년의 로드맵

제2언어 프로그램

다문화 학생 증가에 따른 예비 교사의 언어 소통 능력을 강화시키고 글로벌 교육 환경에 대응할 수 있는 외국어 기초회화 능력을 향상하기 위하여 외부의 전문 강사를 초빙하여 실용 회화 중심의 수업을 진행함.

[교육연구원 주관](#)

초등교원 임용고사 수업 컨설팅 및 멘토링

초등 임용시험과 관련된 정확한 정보를 제공하고, 맞춤형 특강 등 다양한 지원 프로그램을 운영하여 교원 임용률 향상 및 운영 내실화를 도모함으로써 대학 경쟁력(경쟁률) 강화를 목적으로 함.

[교육연구원 주관](#)

창의적 교육실습 우수 사례 공모전

교육실습의 내실화를 도모하고 질을 높이고자 교육실습의 경험과 발전적 제안을 공유하는 학생 대상 수기 공모전을 운영함. 아울러, 학교 현장에서 활용 가능한 우수한 교육실습 지도교사 프로그램을 발굴·공유·확산하고자 협력 학교 지도교사를 대상으로 지도교사 우수 프로그램 공모전을 진행함.

[교무처 주관](#)

글로벌 리더십 프로그램

여름 또는 겨울 방학 동안 영어권 국가(미국, 캐나다, 호주 등)에서 약 3~4주간 생활하며, 대학에서 영어 교수 방법에 대한 어학연수 및 인근 지역의 초등학교에서 교육 실습 활동. 국가별 10~20명 모집. 공인 영어 성적(토익 등) 제출 가능한 학생 우대.

[국제교류센터 주관](#)



4

대학 생활 길잡이

Guide

Cheongju
National
University of
Education

1. 수업과 과제

대학에서의 수업이란

대학은 학문을 연마하는 곳이며, 교육대학교도 예외는 아니다. 대학에서의 4년은 인생에서 가장 집중해서 공부에 몰두할 수 있는 시간이다. 대학의 수업은 각 수업마다 나름의 운영 방식과 규율이 있으며 그 방식과 규율은 존중되어야 한다. 학생은 수업을 듣는 수동적인 존재가 아니라 수업을 매개로 한 학습의 적극적인 주체가 되어야 하며, 수업공동체의 일원으로서의 책임감을 가져야 한다.

우리 대학의 [수업] 관련 규정

<학칙>

제44조(수업 및 재학연한) ① 대학의 수업연한은 4년으로 하고, 재학연한은 6년을 초과할 수 없다. 다만, 대학의 전입자 및 재입학자의 경우에는 종전에 재학한 연한을 합산하여 적용한다. ③ 휴학기간은 재학연한에 포함하지 아니한다.

<교무운영규정>

제8조(수강신청) ① 등록을 필한 학생은 매 학기 초 소정 기일 내에 그 학기에 이수하고자 하는 교과목을 수강신청 하여야 한다. ② 수강신청서의 기재순위는 교육과정의 학점배당 총괄표에 정한 순으로 하고 재이수 과목을 하위에 기재한다. ③ 학생은 매 학기에 24학점을 초과 이수하지 못한다. 다만 8개 학기까지 등록(편입생은 4개 학기)을 마친 자가 국내대학간의 학생교류 및 학점 상호인정에 관한 규정에 의거 계절학기에서 취득한 학점은 24학점 안에 포함하지 않는다. ④ 수업 시간이 중복되는 교과목은 수강 신청할 수 없다. ⑤ 수강신청을 하지 아니한 과목은 이수를 불허하며 학점을 취득할 수 없다. ⑦ 교육과정 변경으로 인한 부득이한 경우에는 이 조 제3항에도 불구하고 예외를 허용할 수 있다. ⑧ 강의를 수강하고자 하는 학생이 교과목 담당 교원의 자녀인 경우, 해당 교원은 강의 개시 전에 총장에게 이를 신고하여야 한다. ⑨ 마이크로디그리과정, 공유대학 소단위 전공과정을 이수하는 경우 이 조 제3항에도 불구하고 예외를 허용할 수 있다. 제17조(시간표 작성) 교무처장은 개강과목의 수업시간표를 편성하여 학기개시 15일전에 공고한다. 다만, 1학년 1학기 개강과목의 수업시간표는 예외로 한다.

알아들 것



1. 우리 대학의 수업과 관련된 세부 사항은 청주교육대학교 홈페이지-대학생활-제규정-교무기획-교무운영규정 제4장을 참조한다.
2. 수업과 관련된 의사소통의 방식과 절차는 담당교수와 미리 합의하는 것이 바람직하다. 수업마다 담당교수가 다르므로 선호하는 의사소통의 방법이 다를 수 있다. 어떤 경우는 이메일이 적합하고, 어떤 경우는 전화가 적합한 경우도 있다. 사전에 확인해 두는 것이 필요하다.
3. 학생은 수업마다 과제와 관련된 정보를 스스로 파악하여 숙지하고 있어야 한다.
4. '글쓰기 과제'의 경우 표절을 원칙적으로 금하므로, 표절을 방지하기 위해 적절한 인용 방법을 숙지할 필요가 있다. 표절은 다른 사람의 글을 마치 자기 자신의 글처럼 오해하게 만들거나 이전에 사용했던 자기 글을 처음 쓰는 것처럼 보이게 만드는 것이다. 다른 사람의 글을 가져다 쓰거나 자신의 글을 다시 쓸 때 글의 출처를 표기해 주면 문제되지 않는다.

표절의 종류

1. 내용 표절 (아이디어 표절)

원저자의 고유한 생각, 논리, 표현, 자료, 분석을 모방하고 출처를 밝히지 않거나 출처가 부정확한 경우를 말한다.

2. 표현 표절 (텍스트 표절)

출처표시 없이 특정 문장을 그대로 옮겨온 경우나, 출처표시는 했지만 인용부호 없이 다른 저술의 문장을 원문 그대로 옮기는 경우를 말한다.

3. 자기표절 (중복제출, 이중제출)

본인이 쓴 글의 전체 또는 일부를 재활용하여 여러 수업에 제출하는 경우를 말한다. 특별한 경우를 제외하면, 교수는 제출된 글이 '처음

1. 수업과 과제

쓰는 글'이라고 생각하고 검토를 한다. 그런데 이미 다른 교수로부터 검토를 받은 글이라면 '원본'으로서의 의미가 상실된 것이다. 또한 동일한 글을 이곳저곳에 제출하여 중복하여 점수를 받아서는 안 된다. 만약 처음 제출하는 글이 아니라면 교수에게 그 사실을 알리고 상의해야 한다.

4. 기타 표절 문제

① 재인용 표절

원저자가 인용한 출처(2차 출처)를 인용하면서 2차 출처를 밝히지 않고, 1차출처만 제시한 경우를 말한다. 그러니까, 재인용은 말 그대로 남이 인용한 것을 재인용하는 것이다. 이때는 원저 출처와 재인용한 출처를 모두 명시해줘야 한다.

② 과도한 분량의 인용

출처를 인용하긴 했지만, 너무 많은 분량을 그대로 옮겨와서는 안 된다. 옮겨온 분량이 지나치게 많을 경우에는 출처표시를 하고 인용부호까지 달았어도 문제가 될 수 있다.

5. 학술자료 이외의 경우

블로그의 글이건, 신문칼럼이건, 트위터건, 다른 사람의 말을 그대로 옮길 때는 꼭 인용부호표시를 해서 '내 표현이 아님'을 명시할 필요가 있다. 또한 인용부호(따옴표) 안에 들어간 타인의 말을 함부로 수정하면 안 된다.

2. 출결

대학에서
수업 출결이란

수업 출결은 학생들의 의무이자 권리다. 학기 시작 전 신청하여 승인 받은 과목의 수업에 참여하는 것으로, 어디까지나 자율적으로 출결 여부를 결정할 수 있다.

우리 대학의 [출결] 관련 규정

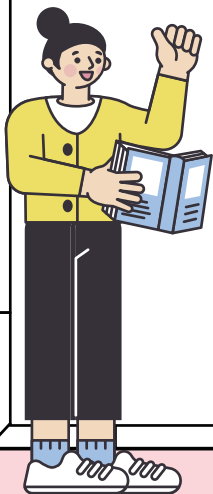
<교무운영규정>

제29조(출석부) ② 학생의 출석사항을 매 학기 수업종료일에 집계하여 출석수업시간의 5분의 4에 미달한 교과목의 성적은 "F"로 처리한다.

제30조(지각·조퇴 및 퇴실) ① 수업시간 10분이상의 지각은 결석으로 간주하며, 조퇴는 강의도중 교수의 승인 아래 퇴실하는 것을 말하며, 지각 또는 조퇴의 3회는 1회의 결석으로 간주한다. ② 담당교수의 출석조사 후 교수의 승인 없이 강의도중 퇴실은 결석으로 처리한다.

제31조(공결과 기결) 공사 및 상사로 인한 결석은 출석으로 처리하되, 그 기간은 다음과 같이 정한다. 다만, 결석하게 된 학생은 증빙서류를 첨부하여 결석계를 제출한 후 확인서를 발급받아 결석으로 인하여 수강하지 않은 과목은 담당교수의 확인을 받아야 한다.

1. 부모 사망 시 5일, 조부모·외조부모 및 형제자매 사망 시 3일
2. 총장이 승인한 행사에 참가하는 경우 그 참가기간
3. 본인의 출산 시 20일, 본인 배우자의 출산 시 10일
4. 본인의 결혼 시 5일
5. 법정 감염병의 격리 및 치료 : 상당기간
6. 기타 총장 인정하는 사유의 결석 : 상당기간



2. 출결

알아둘 것



1. 수업보다 더 중요한 일이 있을 때는 결석할 수 있다.

그러나 그 책임은 자신이 진다. 규정된 공결 사유가 아닐 경우에는, 그 어떤 경우에도 결석이다.

2. 수강 과목의 출결 관련 규정이나 담당교수의 안내에 귀를 기울여야!

수업에 들어간다고 모두 출석 인정이 되는 것은 아니다. 수업이 끝나갈 때 들어온 경우와 출석 확인을 막 마쳤을 때 들어온 경우가 같을 수 없다. 그러한 세부적인 사항들은 담당 교원에 따라 약간씩 다를 수 있다.

3. 늦는 학생이 꼭 늦는다. 지각이 습관이 되지 않도록 조금 일찍 오는 습관을 들이자.

4. 늦게 들어올 때 방해가 되지 않도록 뒷문으로 조용히 들어오는 센스가 필요하다.



3. 시험과 성적

대학교에서의
시험과
성적이란

시험과 성적은 수업에 따라서 다르게 운영된다. 시험 유무, 시기, 방법, 성적 처리 등은 수업에서 자체적으로 진행되므로 수업마다 스스로 확인해 둘 필요가 있다.

우리 대학의 [시험과 성적] 관련 규정

〈학칙〉

제69조(시험) 시험은 매 학기 또는 학년말에 그 학기 간에 수업한 범위 내에서 행한다. 다만, 과목에 따라 이를 행하지 않을 수 있으며 경우에 따라 임시시험을 행할 수 있다.

제70조(응시자격) 학생은 총 수업 시간의 5분의 4 이상을 출석하지 아니하면 해당 교과목의 시험에 응할 자격이 없다. 다만, 질병 그 밖에 부득이한 사유로 인하여 정기 시험에 응하지 못한 사람은 담당 교수의 승인을 받아 추가 시험에 응할 수 있다.

제71조(대학 성적) ① 학업성적은 각 교과별로 시험성적·출석상황·연구보고서·학습태도 등을 참작하여 결정하되, D⁰ 이상을 급제로 한다.

② 추가시험은 A⁰급 이상의 성적을 부여할 수 없다.

제73조(성적경고) ① 학업성적의 평균평점이 1.75에 미달된 자 또는 3과목 이상이 F인 사람에게 학기말에 성적경고 조치하고 본인, 보호자 및 지도교수에게 통보한다.

② 재학기간 중 통산하여 3회의 성적경고를 받은 자는 제적한다.

3. 시험과 성적

알아들 것



1. 시험, 성적, 학점 등과 관련된 세부 규정은 홈페이지-대학생활-제규정-학칙 제3장 학사 운영을 참조한다.
2. 시험과 관련된 모든 규칙은 반드시 준수해야 한다.
부정행위로 적발된 학생은 해당 시험의 성적을 0점으로 처리하고 징계 처벌한다.
3. 성적 확인은 스스로 해야 한다.
우리 대학은 강의 평가에 참여하지 않으면 학생이 온라인으로 성적을 확인하는 것은 불가능하다. 반드시 강의 평가에 참여하여 성적 확인을 할 수 있도록 해야 한다. 성적 확인을 하지 않아 학점이 미달되어 졸업이 불가능한 경우도 발생할 수 있으니 성적이 나오는 즉시 성적 확인을 해야 한다.
4. 성적 평가는 상대 평가가 원칙이다. 다만, 교무운영규정에서 정하는 일부 교과목은 절대평가로 할 수 있다.
상대 평가의 기준은 교무운영규정 별표 2를 참조하기 바란다.



4. 성적 이의 신청

성적 이의 신청
이란

성적 이의 신청이란, 성적 도출 및 입력 과정에서 발생할 수 있는 오류 가능성을 당사자인 학생이 담당 교원에게 직접 문의해서 재확인하는 과정이다.

우리 대학의 [성적 이의 신청] 관련 규정

<교무운영규정>

제38조(성적의 확인 및 정정) ① 담당교원이 입력한 성적은 일정한 기한 내에 학생들에게 열람하여 확인할 수 있게 하고, 이의가 있을 경우 강의 담당교원에게 정정을 요청할 수 있도록 하여야 한다.
② 일단 입력된 성적은 열람 및 정정 기간 중에 담당교원이 정정할 수 있다. 다만, 성적 정정기간 종료 후 부득이한 사유로 성적을 정정하고자 할 경우에는 정정원을 제출하여 총장의 허가를 얻어 정정한다.

알아들 것



1. 성적은 협상의 대상이 아니다!

성적 이의 신청은 학생이 개인 사정을 호소하며 성적 수정을 요구하는 단계가 아니며, 성적은 협상의 대상이 아님을 명심해야 한다.

2. 성적 이의 신청은 예의와 형식을 갖춰서!

담당교수에게 성적 이의 신청을 하게 될 경우 예의와 형식을 갖춰야 한다. 구체적으로는 가급적 일과 시간 내에(평일 오전 9시에서 오후 6시 사이) 전화 또는 메일을 통해 성적 이의 신청을 해야 하며, 본인이 누구인지를 밝히고(수강 과목, 학과, 이름), 문의하고자 하는 내용을 분명하면서도 정중하게 전달해야 한다.

5. 장학금 제도

2026학년도 1학기 기준

장학금 종류	지급액(1인당)	선발기준	
국가 장학금	국가우수장학금(이공계)	등록금 전액	이공계열(수학, 과학, 컴퓨터과) 학생 중 한국장학재단 선발 기준 충족자
	인문100년 장학금	등록금 전액	인문사회계열(수학, 과학, 컴퓨터과를 제외한 모든 학과) 학생 중 한국장학재단 선발 기준 충족자
	국가장학금 1유형	소득구간별 차등 지급	한국장학재단 선발 기준 충족자
	다자녀장학금	소득구간별 차등 지급	한국장학재단 선발 기준 충족자
	국가근로장학금	시간당 금액	한국장학재단 공통 선발기준 충족자 중 교내 선발 기준에 따른 선발
	다문화멘토링장학금	시간당 금액	직전학기 학업성적이 우수한 자 순으로 선발
교내 장학금	대학생청소년교육지원장학금	시간당 금액	직전학기 학업성적이 우수한 자 순으로 선발
	보훈장학금	등록금 전액	국가유공자 등 예우 및 지원에 관한 법률에 의한 국가유공자 및 그 자녀(교육보호대상자)
	성적장학금	500천원	직전학기 학업성적이 우수한 자 순으로 선발
	신입생장학금	1,000천원	신입생 중 성적이 우수한 자 순으로 선발
	가계지원장학금	500천원	가정형편이 어려운 자 중 신청에 의해 선발된 자(소득구간 기초~9구간)
	저소득층성적우수장학금	등록금 일부	소득구간 기초~9구간으로 성적충족자
	근로장학금	시간당 금액	근로를 조건으로 각 부서의 업무에 근로하는 자로 부서가 추천한 자 선발
	임원장학금	등록금 일부	학생자치기구 간부 중에서 선발된 자
	교환학생장학금	1,000천원	교환학생으로 선발된 자
	강동장학금	1,000천원	4학년 재학생 중 성적우수자
교외 장학금	특별(교수)장학금	1,000천원	소득구간 기초~9구간으로 성적 우수자
	특별(직원)장학금	1,000천원	2~4학년 재학생 중 성적우수자
	내리사랑장학금	1,000천원	발전기금을 통해 지정 기부한 기금을 추천 학생에게 지급
	생활관장학금	시간당 금액	생활관에서 봉사과 근로에 참여한 자
	총동문회장학금	등록금 전액	4학년 재학생 중 성적우수자
	목정미래재단 장학금	1,000천원	3학년 재학생 중 리더십장학생 선발
	목정미래재단 장학금	등록금 일부	가정 형편과 학업성적 고려
	본술김중환장학재단 장학금	등록금 전액	가정 형편과 학업성적 고려

6. 공공시설 이용

우리 대학의 시설은?

우리 대학의 모든 시설은 사실상 공공시설로 볼 수 있다. 대략 20개의 건물과 운동장 등은 여럿이 함께 이용하는 공간이자 시설이다. 특히 학생들을 비롯하여 학교 구성원들이 가장 많이 이용하는 도서관이나 강의실, 식당, 생활관, 교육정보관의 컴퓨터실 등이 대표적인 공공시설이다. 이런 시설을 이용할 때는 다른 사람을 배려하는 배려심과 공공의식, 기본 예절 등이 꼭 필요하다.



Campus map 캠퍼스 안내도

- 1 대학본부
- 2 교육문화관
- 3 교육대학원
- 4 도서관
- 5 교육정보관
- 6 교육연구원
- 7 예술관
- 8 실과관
- 9 미술관
- 10 음악관
- 11 학생회관
- 12 체육관
- 13 수영안전교육관
- 14 피트니스센터
- 15 생활관
- 16 부설초등학교

6. 공공시설 이용

우리 대학의 [시설] 관련 규정

우리 대학의 시설이나 공간이 많지만 모든 시설이나 공간 사용에 대해 규정을 마련하고 있지는 않다. 기본적인 예의나 태도, 공공의식까지 명문화할 필요가 없기 때문이다. 다만, 대표적인 시설인 도서관과 생활관 이용에 대해서는 다음과 같은 규정이 마련되어 있다.

도서관 규정

제30조(관내규칙) ① 자료를 보존하고 면학 분위기를 유지하기 위하여 다음 각 호의 행위를 금지한다.

1. 자료 또는 물품의 훼손, 무단 반출
 2. 도서관 이용을 위한 신분증, 학생증, 이용증을 대여하거나 대여 받아 사용하는 행위
 3. 도서관 정보검색 PC의 학습 목적 외 이용
 4. 성희롱, 성추행, 성폭력, 음란행위 등 기타 타인에게 방해가 되는 행위
- ② 원장은 관내 이용 규칙을 위반한 이용자에 대하여 도서관 이용 중지, 변상 요구 또는 도서관 밖으로 퇴출을 요구할 수 있다.

생활관 규정

<제1장 총칙>

제4조(시설물의 이용) ① 생활관 시설물의 이용은 입사 학생(이하 "사생"이라 한다)에 한한다. 다만, 사생이 아닌 자가 이용하고자 할 때에는 총장의 허가를 받아야 하며 이에 필요한 경비는 별도로 이용자가 부담하여야 한다.

② 사생이 아닌 자의 생활관 시설 이용에 관한 사항은 관장이 따로 정한다.

제5조(사내생활) 생활관의 사내 생활은 관장이 인정하는 범위 내에서 자치활동을 허용한다.

제6조(사생준칙) 사내의 질서 있는 공동생활을 위하여 관장은 사생준칙을 따로 정할 수 있다.

<제5장 입사 및 퇴사>

제14조(입사) 생활관에 입사 허가를 받은 자는 개사 시에 입사할 수 있다.

제15조(입사기간) 입사 시기는 제3조의 개사기간으로 하되 필요할 경우 총장의 승인을 얻어 입사시기를 단축 또는 연장할 수 있다.

제16조(입사제한) 관장은 사생들의 공동생활에 부적합하다고 판단되는 자의 입사를 제한할 수 있으며 이에 대한 세부 규정은 시행세칙으로 정한다.

제17조(퇴사) 사생은 본인이 원할 경우 퇴사할 수 있으며 그 외의 퇴사에 관한 세부 규정은 시행세칙으로 정한다.

제18조(퇴사처분) 관장은 사생이 지켜야 할 제반 규정을 위반하였을 경우 퇴사 처분할 수 있으며 사안이 학칙에 의한 징계 사유에 해당할 경우에는 총장에게 징계를 의뢰할 수 있다.

기타 규정

<학칙>

제91조(학생의 의무) ① 학생은 타인의 인권을 존중하고, 학칙 등 제 규정을 준수하여야 하며 수업 연구 등 학교의 기본 기능 수행을 방해하는 개인 또는 집단적 행위 및 인권침해 등 교육목적에 위배되는 활동을 할 수 없다.

<학생생활 규정>

제27조(징계사유) ① 총장은 다음 각 호의 1에 해당하는 자를 위원회의 심의를 거쳐 징계 처분한다.

5. 학교건물에 무단 침입하거나 학교건물을 점거하는 행위를 한 학생
6. 학교 기물의 손괴, 학교 재산의 부당사용 또는 무단반출 하는 행위를 한 학생
7. 학내에서 폭력, 폭언을 행사하거나 흥기 또는 마약을 소지한 학생
8. 학내 컴퓨터·통신망·데이터·소프트웨어 등을 부당하게 사용하거나 그 운용을 방해하는 행위를 한 학생

6. 공공시설 이용

알아둘 것



〈일반적인 사항〉

1. 강의실 등은 여러 학생들이 이용하는 학습 공간임을 기억하자

강의실 등에 무언가를 가지고 들어갈 수는 있다. 그러나 나올 때는 흔적을 남기지 말아야 한다. 쓰레기 등을 남기고 오면 다음 학생에게 피해를 줄 수 있다.

2. 공적인 공간에서 사적인 행동은 No!

매일 보는 친구들이 가족처럼 느껴지고 매일 오는 학교가 집처럼 느껴질 수는 있다. 그러나 학교는 사적 공간이 아니라 공적 공간이다. 복도 등 공공장소에서 양치질을 하거나 지나친 애정 표현 등 사적인 행동은 하지 않아야 한다.

3. 고장이나 문제가 발생했을 경우 시설팀이나 관련 운영자들에게 즉각 알리고 필요한 것은 적극 요구할 수 있다. 그러나 주인이라는 생각으로 아끼고 보살펴야 한다.

〈도서관 이용 관련〉

- 희망 도서는 누구나 신청가능하며, 신청 전에 반드시 자료 검색에서 소장 유무를 확인하고, 개인을 위한 자료가 아닌 모두에게 도움이 되는 책을 우선으로 신청해야 한다.
- 책을 읽은 후에는 반드시 제자리에 꽂아야 한다. 자리를 찾기 어려운 책은 담당자가 배가할 수 있도록 정해진 곳에 둔다.
- 도서관의 자료는 공공의 자산이다. 책의 일부를 찢거나 무단으로 반출하는 것은 공공 자산의 훼손 혹은 절도에 해당되며, 학칙에 따라 징계를 받게 된다.
- 도서관 열람실 및 자료실 좌석을 사적으로 점유해서는 안 된다. 자유열람실 이용 시, 좌석발권기에서 좌석번호를 부여 받아 이용하며, 빈 좌석에 개인 사물을 놓지 않는다. 좌석은 1인 1좌석만 허용한다.

7. 대인 관계

대인 관계란?

대학 내에서 맺게 되는 대인 관계는 주로 교수와의 관계, 직원(조교 포함)과의 관계, 학생 간의 관계로 이루어진다. 대학 생활의 성패는 학업뿐만 아니라 바로 이 다양한 대인 관계에 달려 있다고 해도 과언이 아니다. 바람직한 대인 관계의 토대는 상호 간의 존중과 배려의 태도에 있다. 이를 실천할 수 있는 가장 기본적인 생활 습관으로 정중하면서도 반가운 인사부터 시작해 보자.

우리 대학의 [성희롱·성폭력] 관련 규정

〈학칙〉

제96조(남녀차별금지 및 구제) 교직원 및 학생은 남녀차별과 성희롱을 금지하고, 이로 인한 피해자의 권익을 구제하기 위한 세부사항은 총장이 따로 정하여 시행한다.

〈인권센터 규정〉

제2조 (정의) 이 규정에서 사용하는 용어의 정의는 다음과 같다.

- '성희롱'이라 함은 「양성평등기본법」제3조 제2호의 규정등에 의한 성희롱을 말하며, 다음 각 목의 어느 하나에 해당하는 경우를 말한다.
 - 상대방이 동의하지 않은 성적 행동과 요구 등 언어적, 정신적, 물리적인 행위를 통하여 개인의 성적 자율권을 침해하는 행위
 - 지위를 이용하거나 업무 등과 관련하여 성적 언동 또는 성적 요구 등으로 상대방에게 성적 굴욕감이나 혐오감을 느끼게 하는 행위
 - 상대방이 성적 언동 또는 요구에 대한 불응을 이유로 불이익을 주거나 그에 따르는 것을 조건으로 이익 공여의 의사 표기를 하는 행위
- '성폭력'이란 「성폭력범죄의 처벌 등에 관한 특례법」제2조 제1항에 규정된 죄에 해당하는 행위를 말한다.

7. 대인 관계

알아들 것



1. 어떤 문제 상황에서도 상대방에 대한 존중과 배려의 언행을 갖춰야!

자신에게 부당하거나 불리하다고 느끼는 상황에서도 상대방에 대한 존중과 배려의 태도를 갖춰야 문제를 원만하게 해결할 수 있다. 상대방에 대한 무례한 행동은 문제를 더욱 악화시키고 공동체 상호간의 불신과 거리감을 키울 뿐이다. 예를 들어 학사 행정과 관련하여 과사무실이나 담당 부서를 방문할 때는 업무 시간 중에 방문하여야 하며, 자신의 신분을 밝히면서 방문 목적을 명확히 하면서도 정중하게 밝혀야 한다. 특히 교수 연구실을 방문할 경우에는 가급적 사전에 전화나 메일로 방문 일시와 목적을 밝히고 상호 협의된 시간에 방문하는 것이 좋다.

2. 성폭력을 포함한 모든 폭력은 어떤 이유에서도 정당화될 수 없다.

성폭력을 포함한 모든 폭력은 인간의 기본권인 존엄성을 해치는 행위로서 어떤 이유에서도 정당화될 수 없다. 또한 폭행을 행한 자가 학생 신분일지라도 학칙에서 정하는 징계 외에 민사상·형사상의 책임을 질 수 있음을 명심해야 한다.

3. 학교에서 성폭력이나 성희롱에 노출되었을 경우 인권센터 또는 학생상담센터를 찾아 도움을 요청할 수 있다.



8. 일상생활

독립하기

대학 생활은 이전과는 달리 스스로 결정하고 판단해서 실천해야 하는 일들이 많다. 학교나 부모의 규제로부터 자유로워진다는 측면도 있지만 그만큼 보호 받을 곳이 없다는 뜻이기도 하다. 스스로를 규제하고 보호하는 방법을 찾는 것이 건강하게 생활하는데 무엇보다도 중요하다. 특히 자취를 하게 되는 학생들은 안정감을 갖기 위하여 일정한 생활 리듬을 만들어 나가는 것이 중요하다.

알아들 것



1. 건강 문제, 정서적 어려움 등 다양한 문제에 대하여 교수(지도교수), 학생처, 학생상담센터 등에 도움을 청할 수 있다.
2. 응급 상황이 생겼을 때 도움을 청할 수 있는 네트워크를 만들어 두는 것이 중요하다.
3. 자취방을 구할 때는 계약 등과 관련된 중요한 정보를 주변과 공유하여 곤란한 일에 빠지지 않도록 주의할 필요가 있다.
4. 자신의 주량을 파악해서 스스로 통제할 수 있는 범위를 넘어서지 않도록 주의하자.
5. 주변의 친구가 너무 외롭지 않도록 서로가 서로의 보호자가 될 수 있도록 하자.

묻고
확인하기

대학 생활은 모든 일을 주체적으로 알아서 해야 한다. 궁금한 것이 생기거나 모르는 것이 있을 때는, 정확한 정보를 줄 수 있는 부서나 사람에게 묻고 확인해야 한다.

알아들 것



1. 학교의 학칙 및 규정을 선배들이 다 아는 것은 아니다. 맹목적으로 믿었다가는 선배가 밝은 실수나 전철을 반복할 수 있다. 의심나는 것이 있으면 반드시 학생처나 교무처, 총무팀 등 담당부서에 문의하기 바란다.
2. 우리 대학은 학생처 산하 장애학생지원센터를 운영하고 있다. 도움이 필요한 학생은 언제든지 활용할 수 있다.

04 대학 생활 길잡이

8. 일상생활

지역 사회 이해하기

많은 학생들이 다른 지역 출신이고 우리 대학이 자리를 잡고 있는 청주는 새로운 곳이다. 이 지역의 독특한 역사와 문화, 그리고 환경을 이해하면 4년의 대학 생활이 훨씬 더 풍요로워 질 것이다. 틈나는 대로 청주의 곳곳을 다니며 청주를 알아 가면 대학생들이 더욱 흥미롭고 재미있을 것이다. 지역 사회를 이해하고, 자신을 성장시키는 좋은 방법 중 하나는 자원봉사를 하는 것이다.

알아둘 것



1. 청주 시청 홈페이지에는 청주의 역사, 문화, 시설 등 청주에 관한 다양한 정보를 소개하고 있다.
2. 청주의 버스 노선을 안내하는 청주시 버스정보시스템(dcbis.go.kr) 홈페이지에 가면 청주의 교통에 대한 다양한 정보를 얻을 수 있다.
3. 충북에서는 충북일보, 충청매일, 충청일보, 중부매일, 동양매일 등 다양한 신문이 발간되고 있다. 하나의 신문을 정해서 정기적으로 보면 이 지역에 대한 풍부한 소식을 접할 수 있다.
4. 청주 지역 자원 봉사에 관한 정보는 청주시자원봉사센터(cj1365.or.kr)에 가면 얻을 수 있다.



해외 취업사기 주의하기

최근 동남아시아 등 외국에서 한국인을 대상으로 취업 사기·감금 피해사례가 급증함에 따라 나라별 "특별여행주의보"를 발령하고 있다. 해외여행을 계획하고 있는 학생이라면 여행 전 "외교부 해외안전여행" 홈페이지를 참고하여 여행 시 주의해야 할 유의 사항 등 각종 정보 통해 안전하고 건강한 여행을 즐길 수 있다. (<https://0404.go.kr/main/mainPage>)

알아둘 것



1. 주요 취업사기 수법

- SNS나 온라인 사이트(구인광고) 등에서 단순 컴퓨터 작업, 번역, 콜센터, IT직종 알바 등을 제시하여 현지 입국 유도
 - 항공료 선지급(차후 정산) 등 좋은 조건을 제시
 - 피해자가 입국하면 여권과 휴대폰을 빼앗고 사실상 감금
 - 보이스 피싱, 주식 리딩방, 온라인 도박장, 로맨스 스캠* 범위에 강제로 동원, 도망치려 하면 강제로 폭행이나 협박
- * (로맨스 스캠) SNS, 데이트 앱 등에서 이성적 관심을 가장해 접근한 뒤, 신뢰를 쌓고 금전적 이득을 취하는 신종 금융사기

2. 예방·대처 방안

- 고수입 해외취업, 무비자(관광비자) 근무, 숙식 제공'등 업무 보다 취업 조건이 지나치게 좋은 경우, 이상한 곳이 아닌지 경계
- 취업하고자 하는 기업의 담당자를 찾아 직접 상담하고, 담당하게 될 업무 내용을 정확히 확인
- 모든 계약사항은 문서화하되, 외국어로 기재된 문서를 제대로 확인하지 않은 채 서명하지 말 것
- 반드시 취업비자를 발급받고 출국할 것

04

대학 생활 길잡이

8. 일상생활

알아들 것



3. 피해를 입었다면?

- ☑ 영사콜센터 02-3210-0404 / 카카오톡 '외교부 영사콜센터' 친구 추가
- ☑ 주캄보디아대사관 대표+855-23-211-900~3 / 긴급+855-92-555-235
- ☑ 캄보디아 경찰 117번
- ☑ 텔레그램 *도 가능

* (텔레그램 신고) 국내폰 소지시에는 +855-979-117-117 (현지폰 0979-117-117) 번호를 저장 후 텔레그램을 이용해 현지 경찰청 핫라인 117 채널과 연결

